

Haustskýrsla kjaratölfræðinefndar 2024

Kynning 13. nóvember 2024

Hrafnhildur Arnkelsdóttir
Arnaldur Sölvi Kristjánsson

Um haustskýrslu

Efnahagsmál, vinnumarkaður með sérstakri umfjöllun um innflytjendur, laun og launaþróun og kjarasamningar auk ítarlegrar umfjöllunar um laun og launaþróun heildarsamtaka á vinnumarkaði.

Talnaefni er á vef kjaratölfræðinefndar, ktn.is.

Efnahagsumfjöllun nær til þróun verðlags, vaxta, opinberra fjármála, framleiðni, atvinnuleysis og stöðu innflytjenda á íslenskum vinnumarkaði.

Laun og launaþróun með áherslu á kjarasamningslotur.

Að þessu sinni er fjallað um **yfirstandandi kjarasamningslotu sem hófst í febrúar 2024**.

Gerð er grein fyrir **þróun launa á tímabilinu febrúar 2024 til júlí 2024** og launum í maí 2024.



Íslenskur **vinnumarkaður** er settur í alþjóðlegt samhengi og gerð grein fyrir skipulagi launafólks og launagreiðenda á vinnumarkaði, lagaumhverfi kjarasamninga.

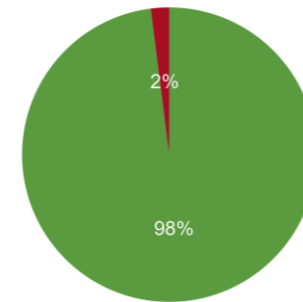
Fjallað er um **gerð kjarasamninga** og gerð grein fyrir stöðu kjarasamninga og helstu efnisatriðum þeirra.

Tekið er mið af fjölbreyttum heimildum og byggt á launagreiningum frá Hagstofu Íslands.

Staða kjarasamninga

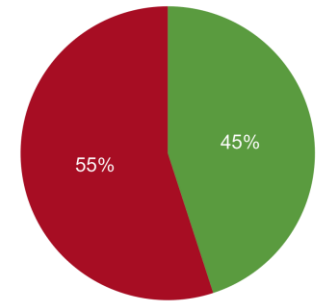
- Nýir kjarasamningar á almennum vinnumarkaði með gildistíma 1. febrúar 2024 til janúarloka 2028.
 - Blönduð leið krónutöluhækkana og prósentuhækkana auk sérstakrar hækkunar launataxta og annarra ákvæða sem tengjast viðmiðunarhækkunum og framleiðniaukningu.
 - Forsenduákvæði um verðlagsþróun og efndir á aðgerðum í yfirlýsingu stjórnvalda. Mat verður lagt á forsendur í september 2025 og 2026.
- Flestir kjarasamningar á opinberum markaði runnu út í lok mars.
 - Samningum lokið við flest aðildarfélög ASÍ og BSRB og hluta BHM á sambærilegum nótum og á almenna markaðnum.
 - Áætlað er að ósamið sé við um 40% opinbera markaðarins, þ.m.t. ríflega helming launafólks innan BHM, öll aðildarfélög KÍ auk lækna og hjúkrunarfræðinga sem eru utan heildarsamtaka.

Búið er að undirrita langtímasamninga fyrir 80-90% launafólks á vinnumarkaði.



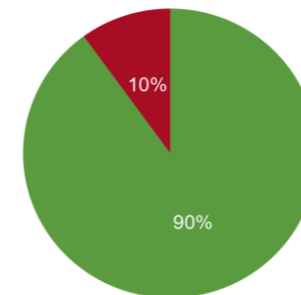
ASÍ

Ósamið Samið



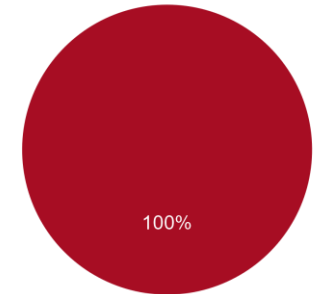
BHM

Ósamið Samið



BSRB

Ósamið Samið



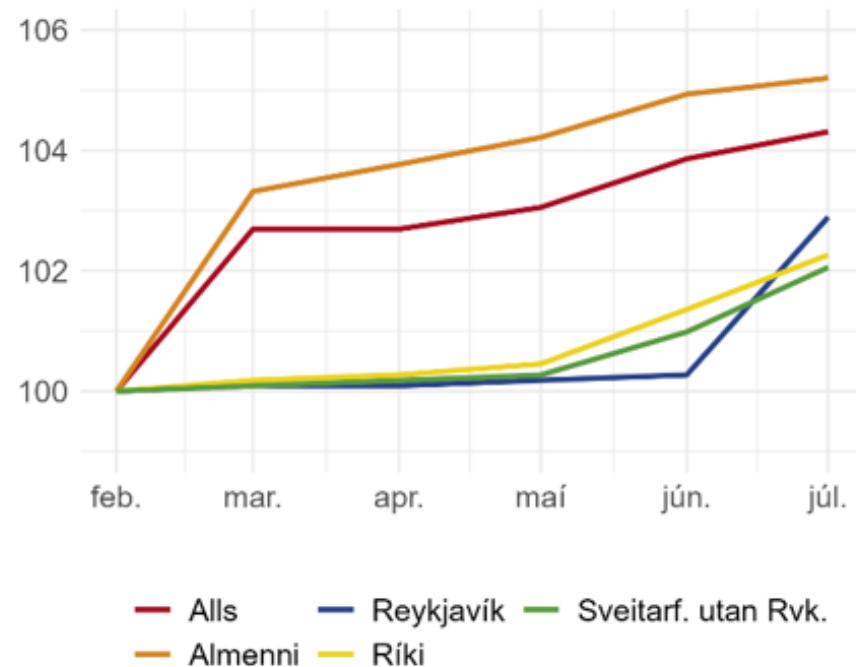
KÍ

Ósamið

Launapróun

Tímabil febrúar 2024 til júlí 2024. Almennt byggja nýir kjarasamningar á blandaðri leið krónutölu- og prósentuhækkana, Enn er ósamið við tæplega helming launafólks á opinberum vinnumarkaði. Launahækkanir koma fram í launagögnum þegar þær koma til framkvæmda.

Vísitala grunntímakaups, breyting frá febrúar 2024 til júlí 2024 (febrúar 2024=100).

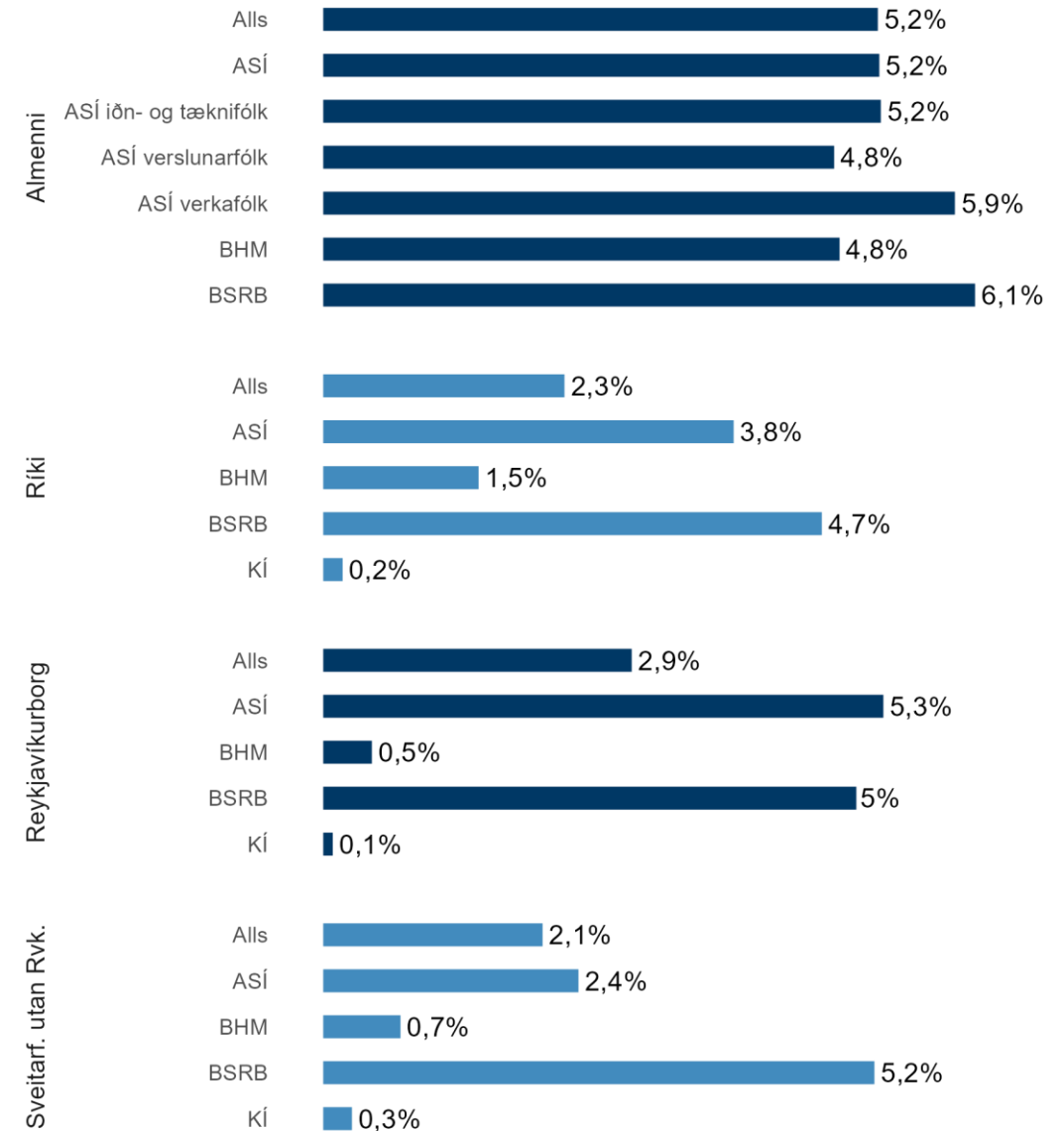
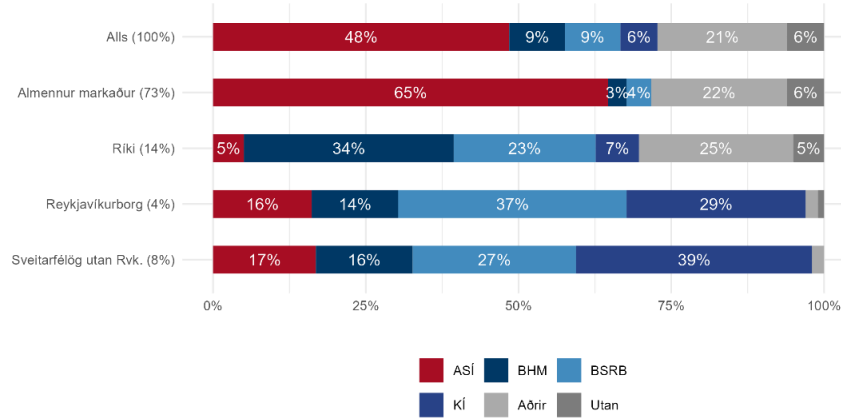


Breyting á kaupmætti grunntímakaups frá febrúar 2024 til júlí 2024 miðað við 2,9% breytingu á vísitölu neysluverðs.

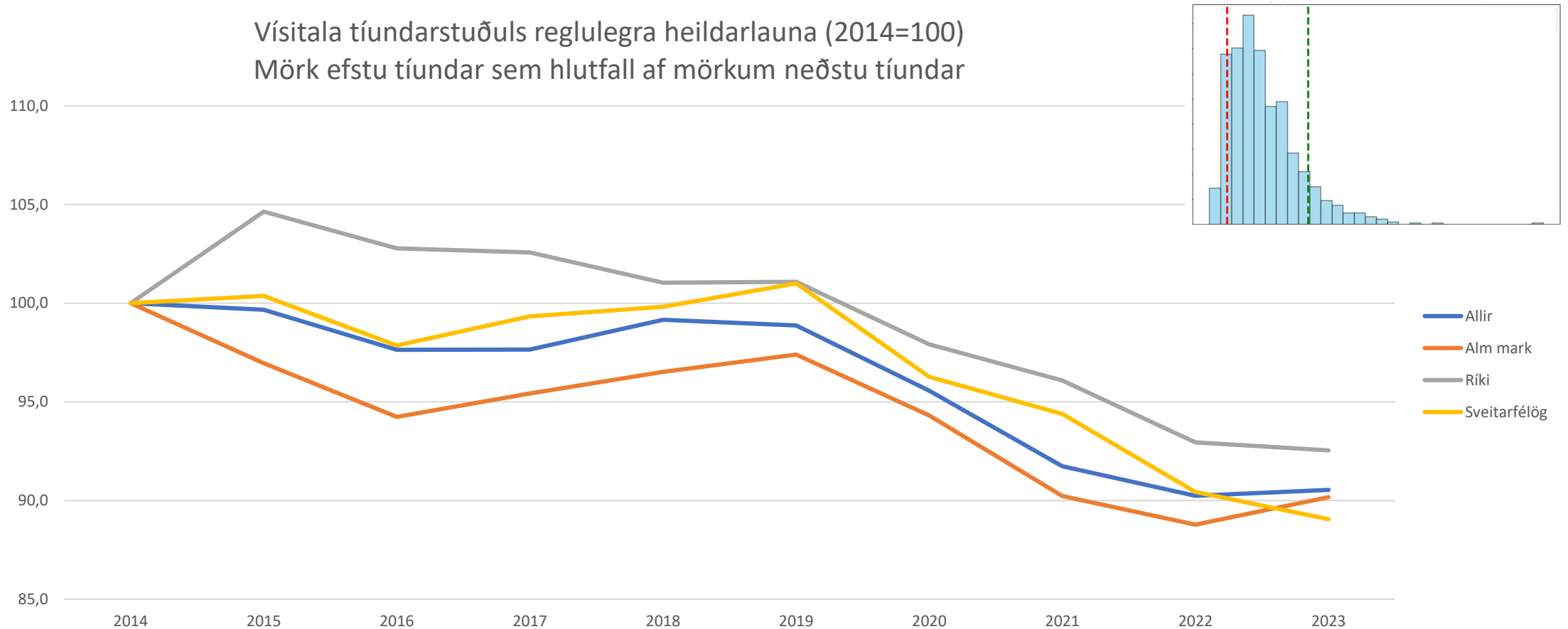
Markaður	Breyting grunntímakaups	Breyting kaupmáttar
Almenni	5,2%	2,2%
Ríki	2,3%	-0,6%
Reykjavík	2,9%	0,0%
Sveitarfélög utan Rvk	2,1%	-0,9%
Alls	4,3%	1,5%

Launaþróun eftir mörkuðum og heildarsamtökum

Vægi markaða og heildarsamtaka í vísitölu grunntímakaups í maí 2024.



Dreifing reglulegra heildarlauna 2014-2023

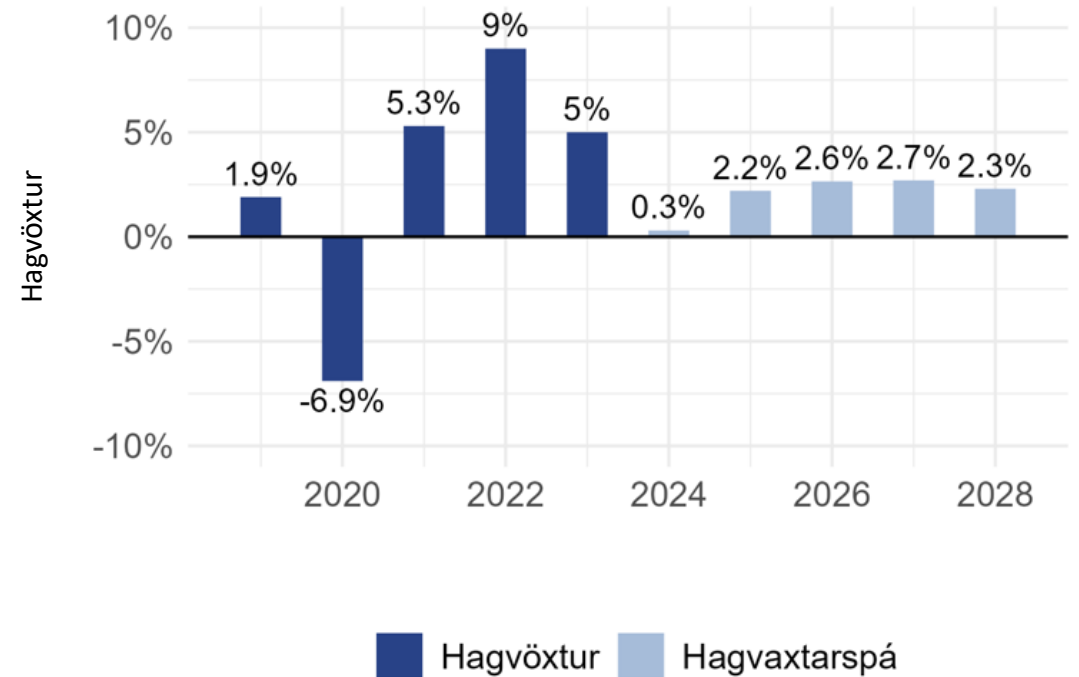


Efnahagsmál

- Eftir þrjú ár með kröftugum hagvexti hefur hægt á umsvifum í efnahagslífinu
- Landsframleiðsla dróst saman á fyrsta ársfjórðungi 2024

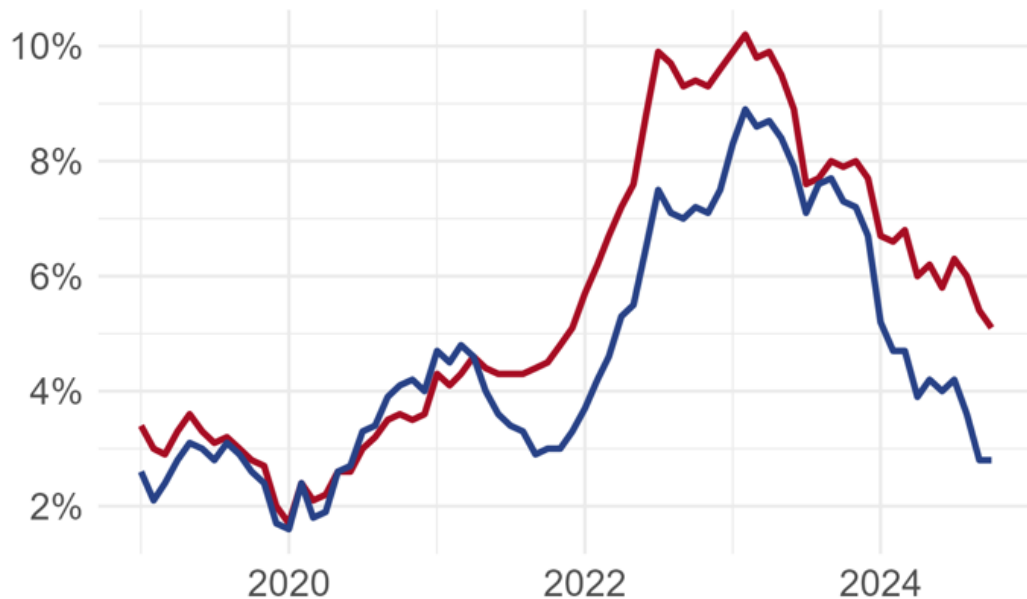


- Enn er nokkur kraftur í innlendri eftirspurn
- Útlit er fyrir að hagvöxtur verði hóflegur næstu árin



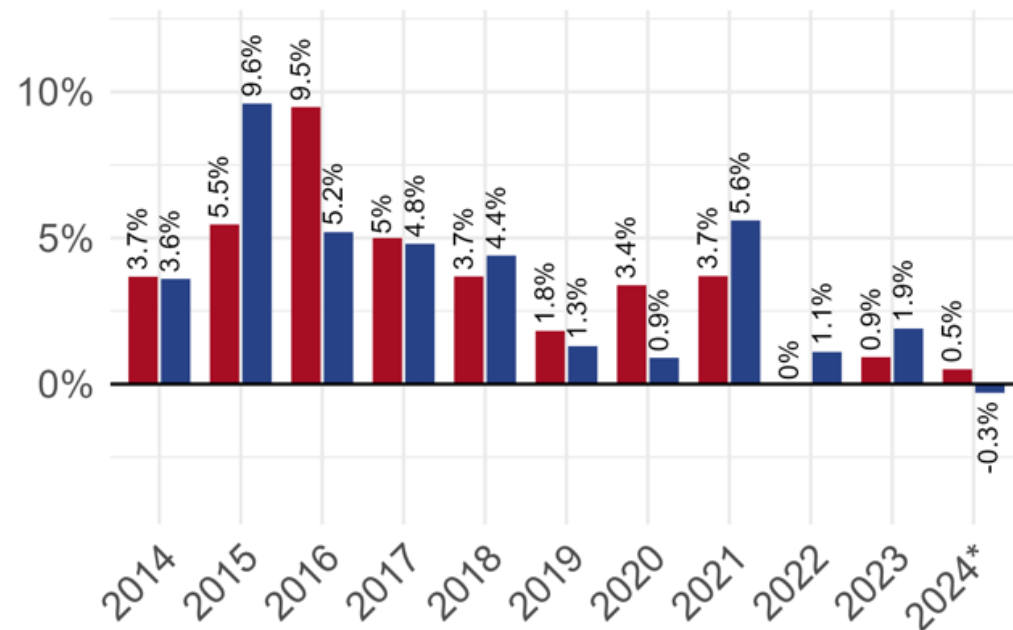
Verðbólga og kaupmáttur

- Verðbólga lækkaði úr 10,2% í ársbyrjun 2023 í 5,1%
- Húsnæðisliður ýtir áfram undir verðbólgu
- Samkvæmt spám mun verðbólga vera yfir 2,5% um sinn



— Vísitala neysliverðs
— Vísitala neysliverðs án húsnæðis

- Kaupmáttur launavísitölunnar jókst
- Kaupmáttur ráðstöfunartekna dróst lítillega saman

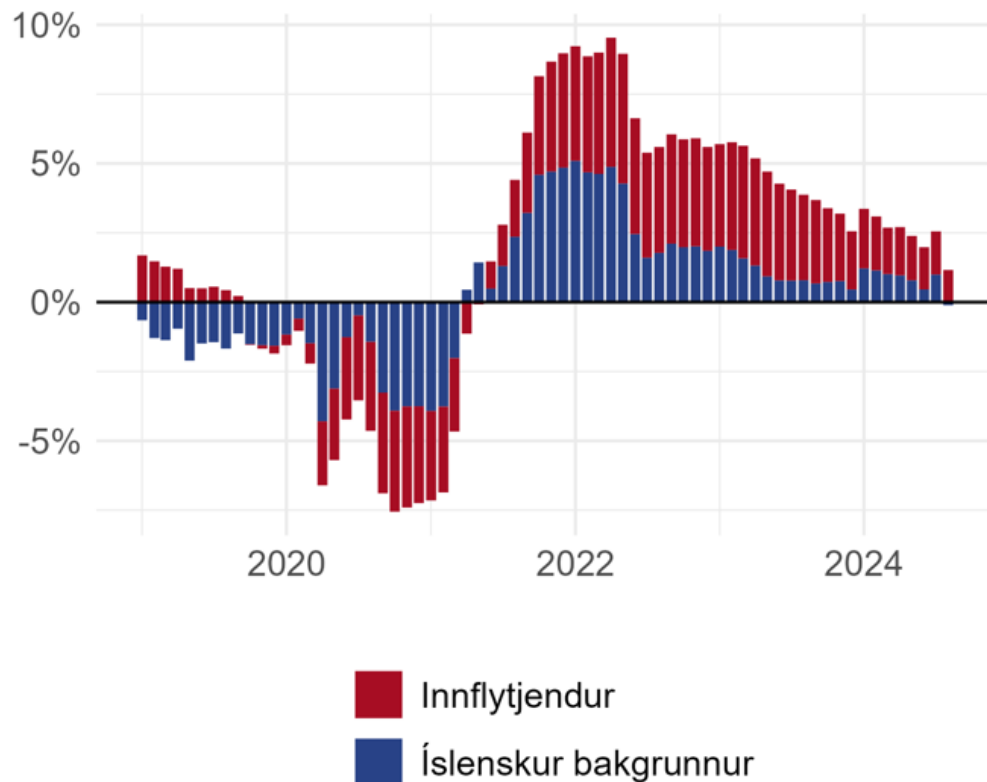


■ Kaupmáttur launavísitölu
■ Kaupmáttur ráðstöfunartekna

Vinnumarkaður

- Dregið hefur úr fjölgun starfandi, bæði meðal innflytjenda og fólks með íslenskan bakgrunn
- Atvinnuleysi nokkuð stöðugt síðustu 1-2 ár

Fjölgun starfandi (12 mánaða breyting):

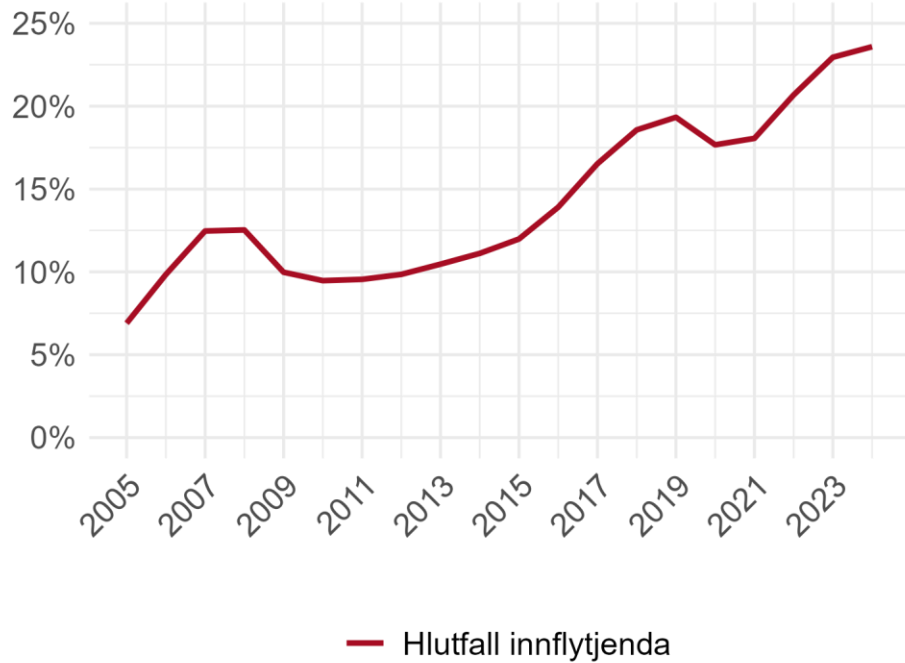


- Upplýsingar um fjölda lausra starfa og ráðningaráform stjórnenda gefa til kynna að spennan hafi minnkað á vinnumarkaði

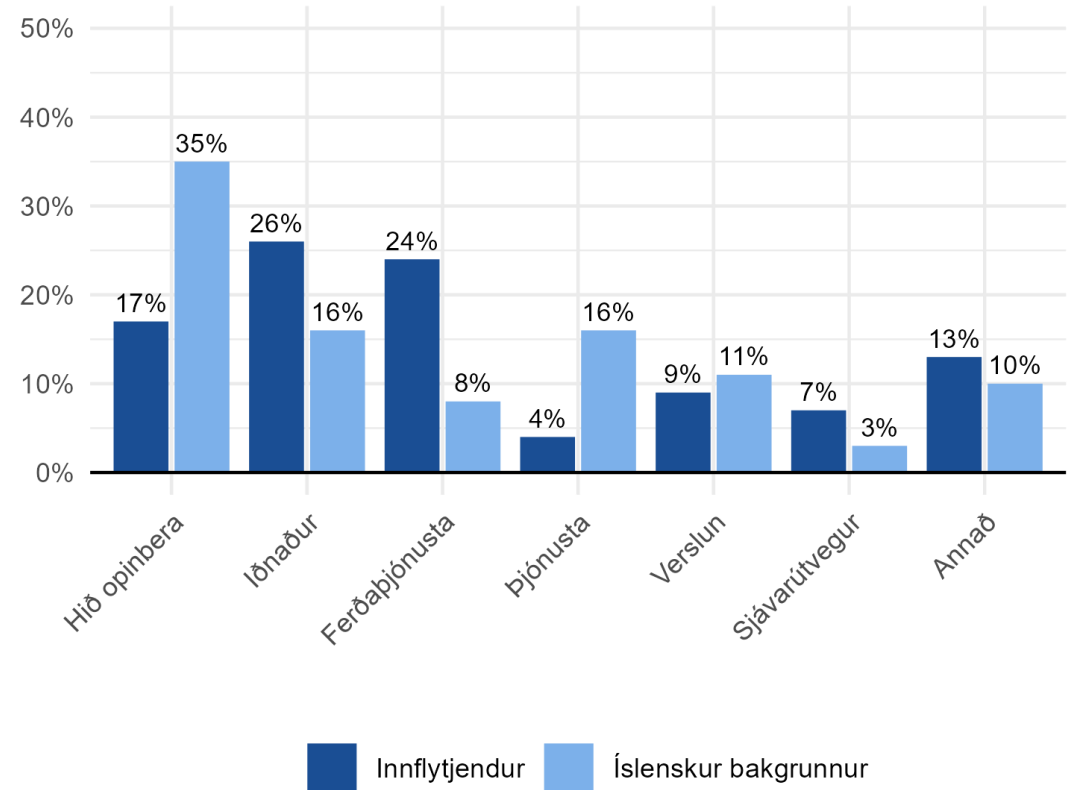


Innflytjendur á vinnumarkaði

- Innflytjendum fjölgaði hratt á vinnumarkaði
- Fjölgun starfandi undanfarin ár má að mestu rekja til innflytjenda



- Bakgrunnur fólks er nokkuð ólíkur eftir atvinnugreinum
- Innflytjendur hlutfallslega fleiri í iðnaði, ferðapjónustu og sjávarútvegi



Spurningar?