

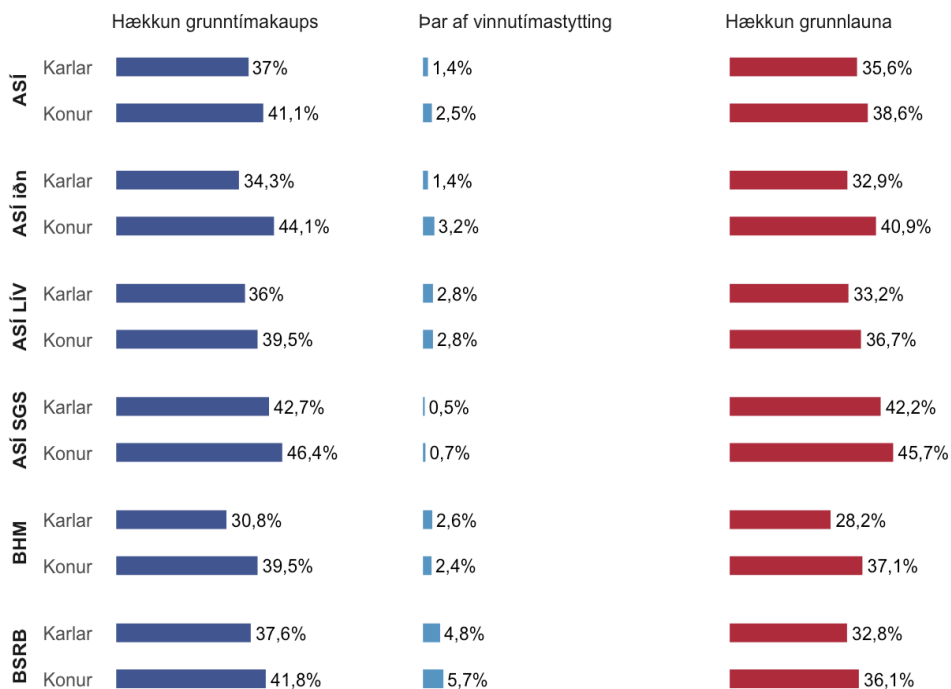
## 5.

## Laun karla og kvenna

## 5.1. Þróun grunntímakaups og áhrif vinnutímabreytinga hjá konum og körlum

Á tímabilinu frá mars 2019 til janúar 2023 hækkuðu grunnlaun á almenna markaðnum meira hjá konum en körlum. Mestur var munurinn hjá iðnaðarmönnum innan ASÍ og hjá félagsfólki BHM. Vinnutímastyttingar hafa almennt meira vægi hjá konum en körlum, að BHM undanskildu. Sá munur er þó einungis upp á 0,2 prósentustig. Myndir 5.1.1 til 5.1.4 sýna hækkun grunntímakaups<sup>22</sup> karla og kvenna á tímabilinu og skiptingu hennar í hækkun vegna vinnutímastyttingar annars vegar og hækkun grunnlauna hins vegar. Líkt og áður hefur verið komið að komu kjarasamningshækkanir til hjá stórum hópum á almennun markaði undir lok árs 2022. Hækkanir meðal opinberra starfsmanna, sem samið var um undir lok fyrsta ársfjórðungs 2023, koma ekki fram í gögnunum.

Mynd 5.1.1 **Hækkun grunntímakaups karla og kvenna og áhrif vinnutímabreytinga á almennum markaði eftir heildarsamtökum – mars 2019 til janúar 2023**

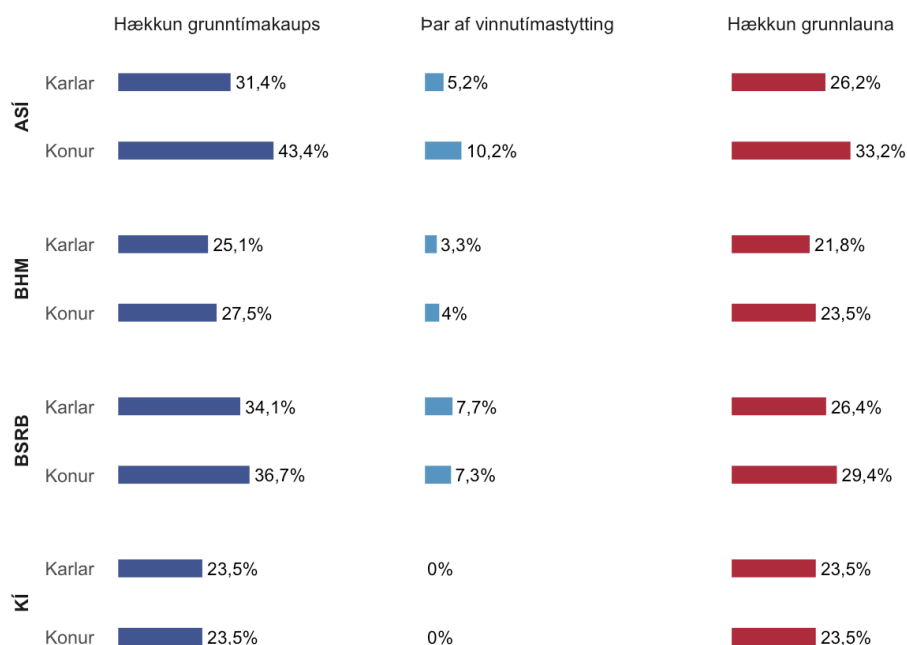


Sérvinnsla frá Hagstofunni fyrir Kjaratölfræðinefnd

<sup>22</sup> Óháð starfshlutfalli

Hjá ríkinu hækkuðu laun kvenna nokkuð meira en karla á tímabilinu frá mars 2019 til janúar 2023, einkum hjá félagsfólki ASÍ þar sem hækkun grunnlauna var 33,2% hjá konum, samanborið við 26,2% hjá körlum. Þegar áhrif vinnutímastyttinga eru tekin með í reikninginn er þó talsverður munur á grunntímakaupi milli kynjanna. Konur innan ASÍ sem starfa hjá ríki eru flestar verkakonur og starfa í umönnun og þjónustu í heilbrigðis- og félagsþjónustu meðan karlar innan ASÍ sem starfa hjá ríki eru verkamenn, tæknar eða í iðnaðarstörfum. Karlar og konur innan KÍ nutu sömu prósentuhækkana, 23,5%. Þar gætir engra áhrifa vinnutímastyttinga (sjá mynd 5.1.2).

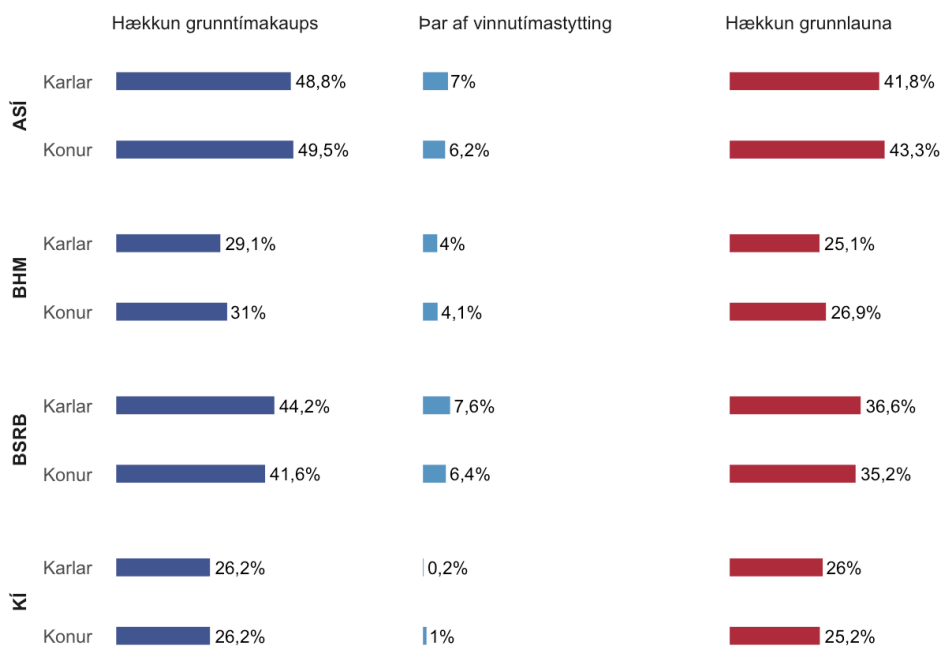
Mynd 5.1.2 **Hækkun grunntímakaups karla og kvenna og áhrif vinnutímabreytinga hjá ríki eftir heildarsamtökum - mars 2019 til janúar 2023**



Sérvinnsla frá Hagstofunni fyrir Kjaratölfræðinefnd

Minni munur var á launahækkunum karla og kvenna eftir heildarsamtökum hjá Reykjavíkurborg. Grunnlaun kvenna innan ASÍ og BHM hækkuðu örlítið meira en karla á tímabilinu mars 2019 til janúar 2023 en grunnlaun karla innan BSRB og KÍ hækkuðu hins vegar örlítið meira en kvenna. Munurinn er í öllum tilfellum innan við tvö prósentustig (sjá mynd 5.1.3).

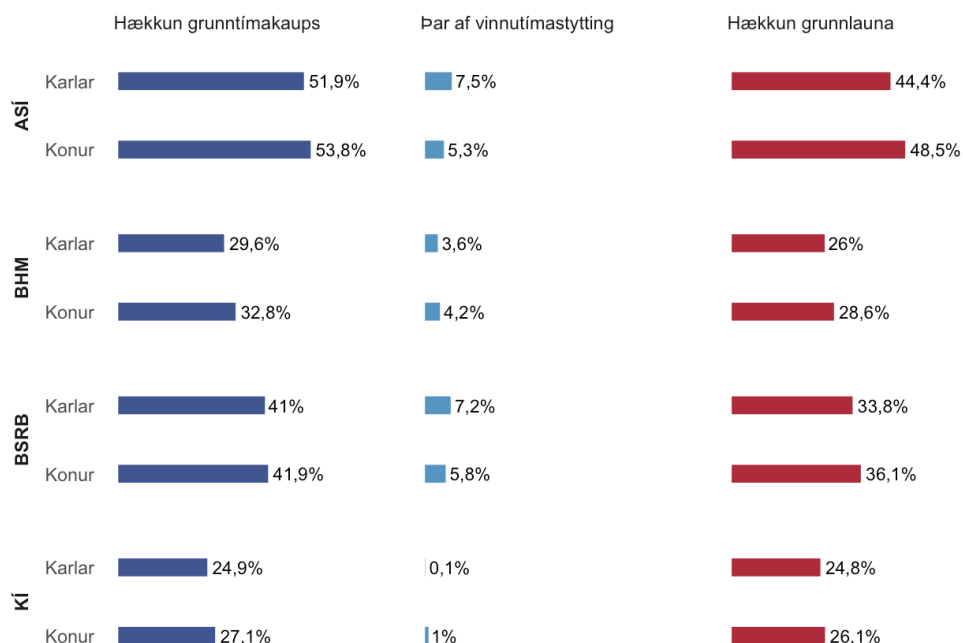
Mynd 5.1.3. **Hækkun grunntíma kaups karla og kvenna og áhrif vinnutímabreytinga hjá Reykjavíkurborg eftir heildarsamtökum - mars 2019 til janúar 2023**



Sérvinnsla frá Hagstofunni fyrir Kjaratölfræðinefnd

Breytingar á grunnlaunum karla og kvenna hjá sveitarfélögum utan Reykjavíkur voru nokkuð sambærilegar en grunnlaun kvenna hækkuðu að jafnaði um rúmlega eitt til tæplega þrjú prósentustig umfram grunnlaun karla. Umfang vinnutímastyttingar meðal karla innan ASÍ og BSRB voru þó meiri en meðal kvenna (sjá mynd 5.1.4).

Mynd 5.1.4. **Hækkun grunntímakaups karla og kvenna og áhrif vinnutímabreytinga hjá Sveitarfélögum utan Reykjavíkur eftir heildarsamtökum - mars 2019 til janúar 2023**



Sérvinnsla frá Hagstofunni fyrir Kjaratölfræðinefnd

## 5.2. Laun karla og kvenna 2022

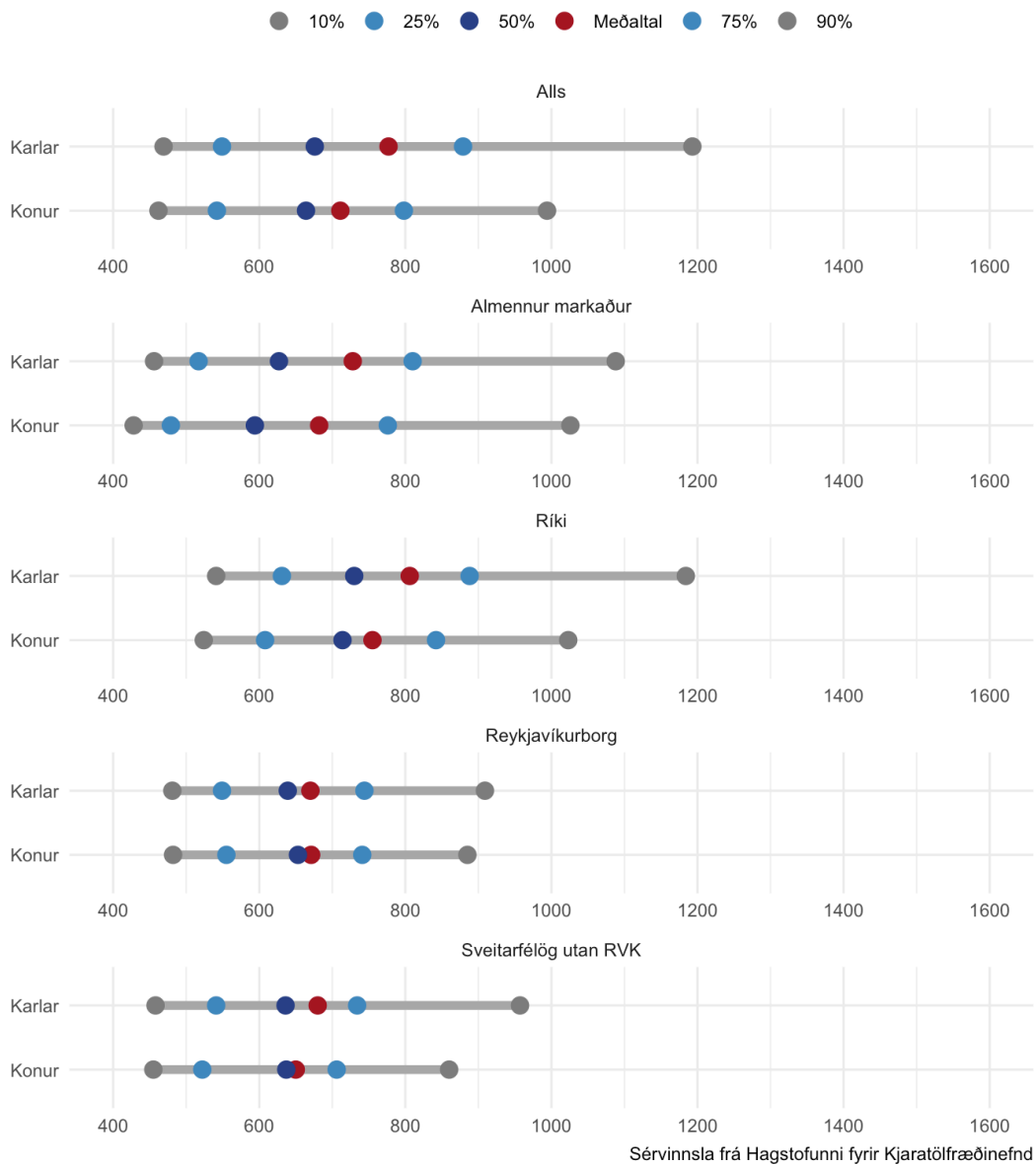
Umfjöllun um laun karla og kvenna sýnir dreifingu og samsetningu reglulegra launa og heildarlauna fullvinnandi<sup>23</sup> launafólks að jafnaði á mánuði á árinu. Hafa ber í huga að karlar og konur innan sömu heildarsamtaka vinna gjarnan ekki sömu eða sambærileg störf. Í því sambandi geta þættir eins og vægi vaktavinnu skipt miklu máli við launasamanburð.

### Dreifing reglulegra launa karla og kvenna árið 2022

Myndir 5.2.1.1 til 5.2.1.5 sýna dreifingu reglulegra launa karla og kvenna árið 2022. Regluleg laun fullvinnandi kvenna árið 2022 voru að jafnaði um 711 þúsund krónur á mánuði, sem er rúmlega 91% af reglulegum launum karla, sem voru 777 þúsund (sjá dreifingu á mynd 5.2.1). Launadreifing er einnig mun meiri meðal karla en kvenna í flestum geirum, að Reykjavíkurborg undanskilinni.

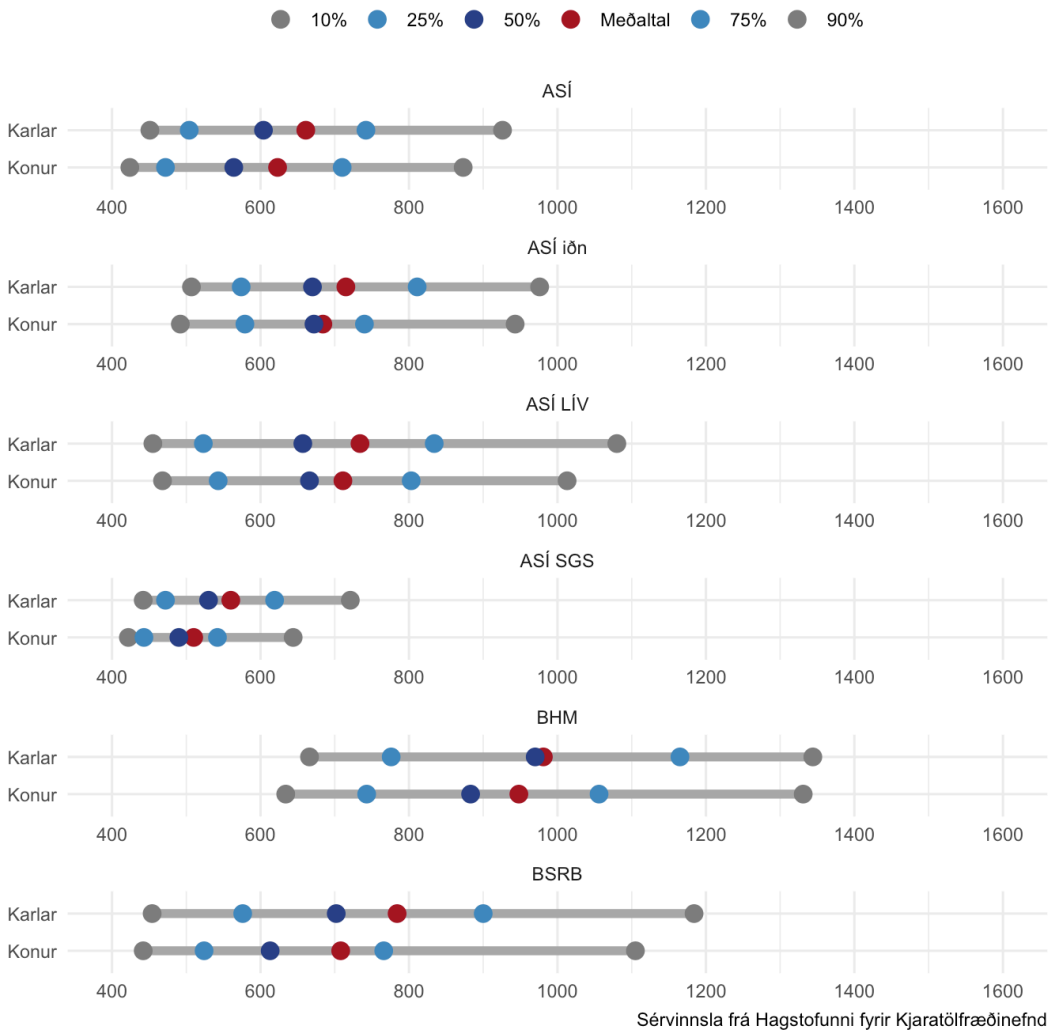
<sup>23</sup> Fullvinnandi teljast þeir sem unnu 90% eða meira af mánaðarlegri vinnuskyldu fólks í fullu starfi miðað við ákvæði viðkomandi kjarasamnings.

Mynd 5.2.1.1. **Dreifing reglulegra launa karla og kvenna eftir geirum árið 2022**



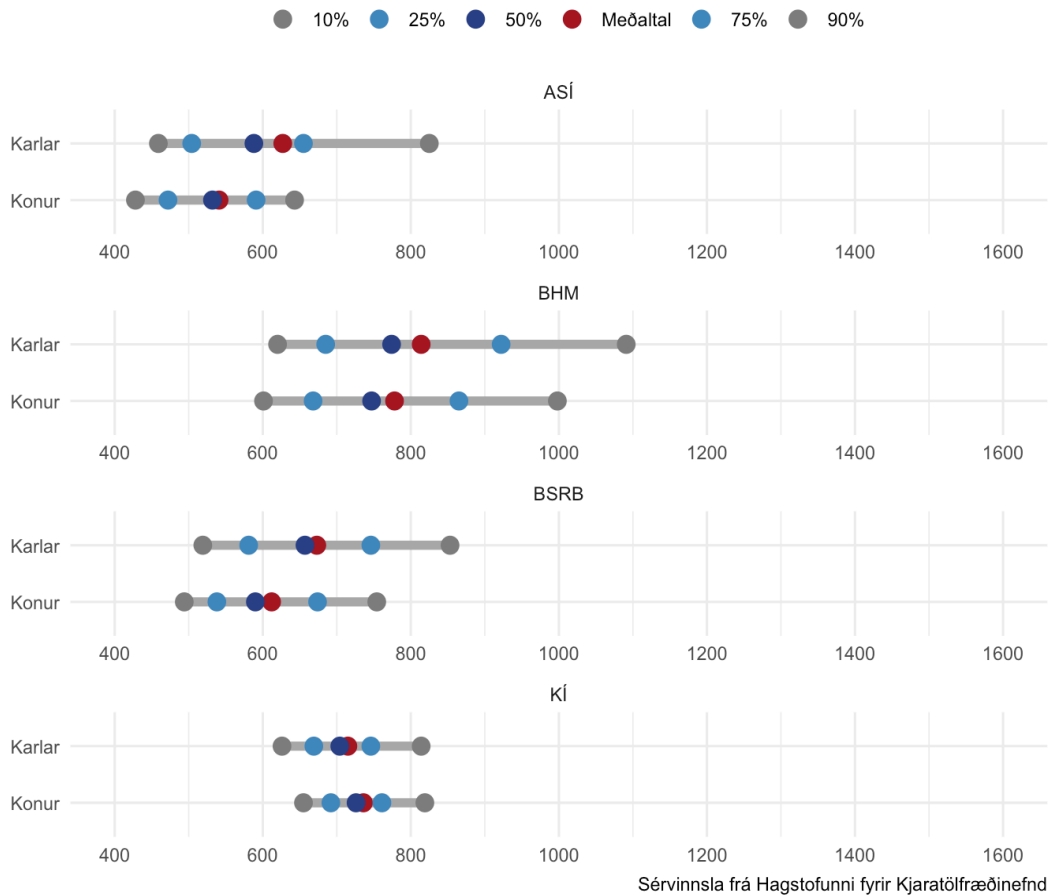
Þegar laun eru borin saman innan almenna markaðarins, eftir heildarsamtökum, sést að laun karla eru hærri en kvenna og nær það bæði til meðallauna og yfir tekjustigann. Munurinn á meðaltali milli karla og kvenna er hlutfallslega minnstur hjá ASÍ LÍV, 3,1 prósentustig, en mestur hjá BSRB, 9,7 prósentustig (sjá mynd 5.2.1.2.).

Mynd 5.2.1.2. **Dreifing reglulegra launa karla og kvenna eftir heildarsamtökum á almennum markaði árið 2022**



Dreifing reglulegra launa innan heildarsamtaka er mun minni hjá ríki en á almennum markaði, einkum og sér í lagi hjá félagskonum ASÍ. Konur voru með 86,3% af meðaltali reglulegra launa karlkyns félagsmanna ASÍ sem störfuðu hjá ríkinu árið 2022. Munur meðaltals reglulegra launa karla og kvenna innan annarra heildarsamtaka hjá ríki er meiri. Konur í BHM voru með 95,6% af meðaltali reglulegra launa karla, í BSRB voru þær með 90,9% af meðaltali karla og í KÍ voru konur með 3% hærra regluleg laun en karlar að meðaltali (sjá mynd 5.2.1.3).

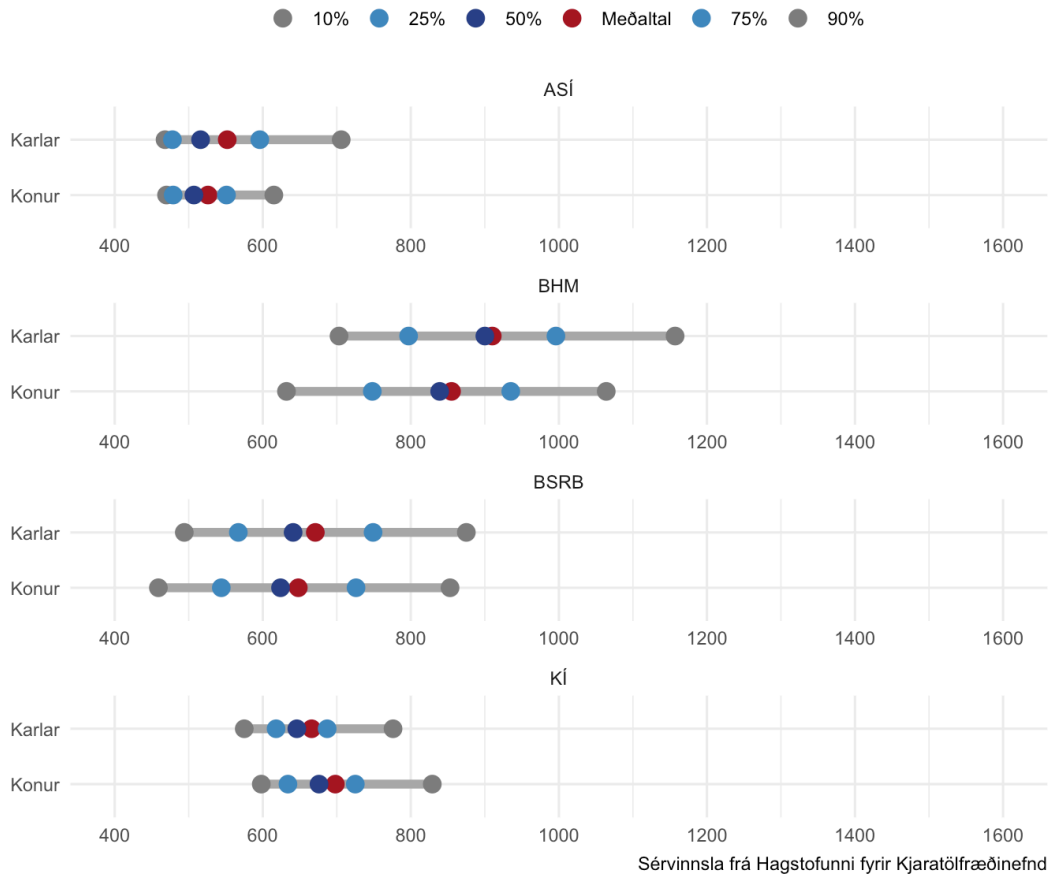
Mynd 5.2.1.3. **Dreifing reglulegra launa karla og kvenna eftir heildarsamtökum hjá ríki árið 2022**



Mismunur í reglulegum launum fullvinnandi<sup>24</sup> er svipaður hjá Reykjavíkurborg og ríkinu, nema helst hjá félagsfólki ASÍ en þar er dreifingin öllu þrengri. Konur innan BHM eru með 94,0% af meðaltali reglulegra launa karla hjá Reykjavíkurborg, mismunur meðaltals karla og kvenna hjá BSRB og ASÍ er á bilinu 3,4 til 4,7 prósentustig. Regluleg laun kvenna innan KÍ eru síðan 5,0% hærri en karla árið 2022, að meðaltali (sjá mynd 5.2.1.4).

<sup>24</sup> T.d. munurinn milli neðsta tíundar (10%) og lægsta fjórðungshluta (25%).

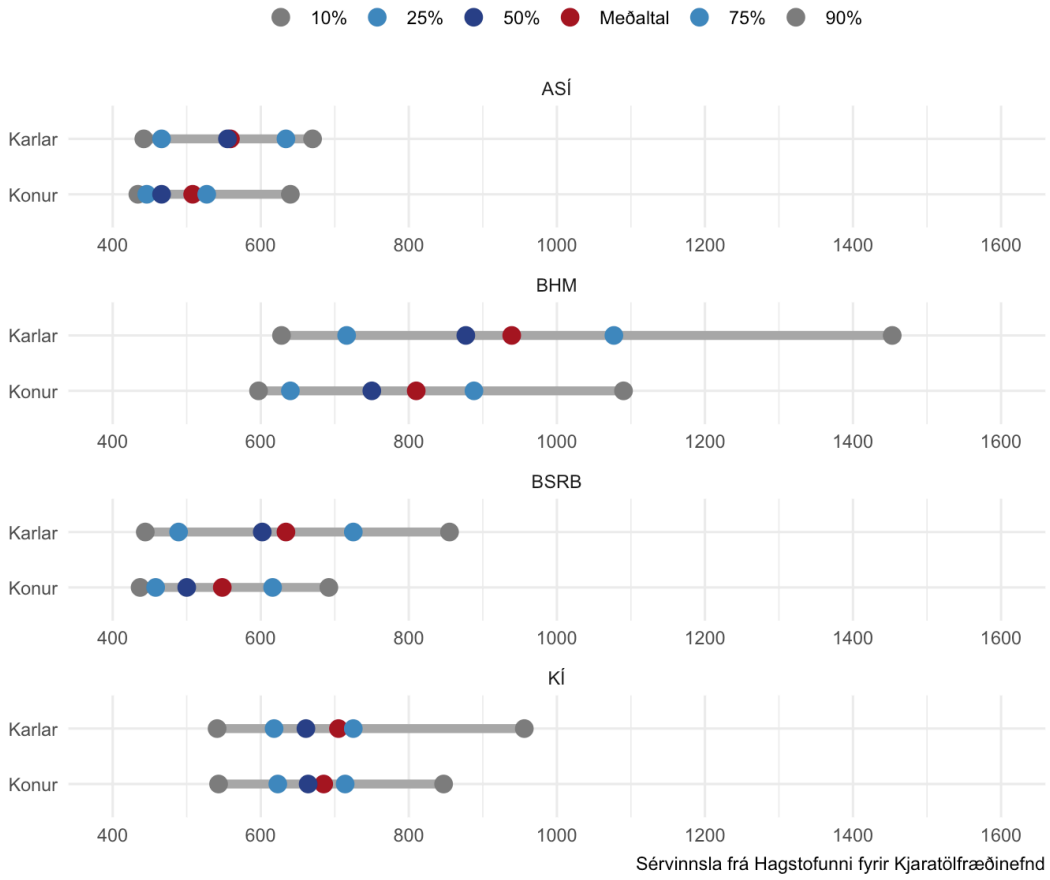
Mynd 5.2.1.4. **Dreifing reglulegra launa karla og kvenna eftir heildarsamtökum hjá Reykjavíkurborg árið 2022**



Töluvert meiri munur er á reglulegum launum karla og kvenna sem starfa hjá sveitarfélögum utan Reykjavíkur heldur en hjá starfsfólki Reykjavíkurborgar. Árið 2022 var minnstur munur hjá félagsfólki KÍ þar sem konur voru með 97,2% af meðaltali reglulegra launa karla. Hjá félagsfólki ASÍ eru laun kvenna 9,1 prósentustigi lægri en karla en mestur er munurinn hjá BSRB og BHM eða 13,6 og 13,7 prósentustig (sjá mynd 5.2.1.5).



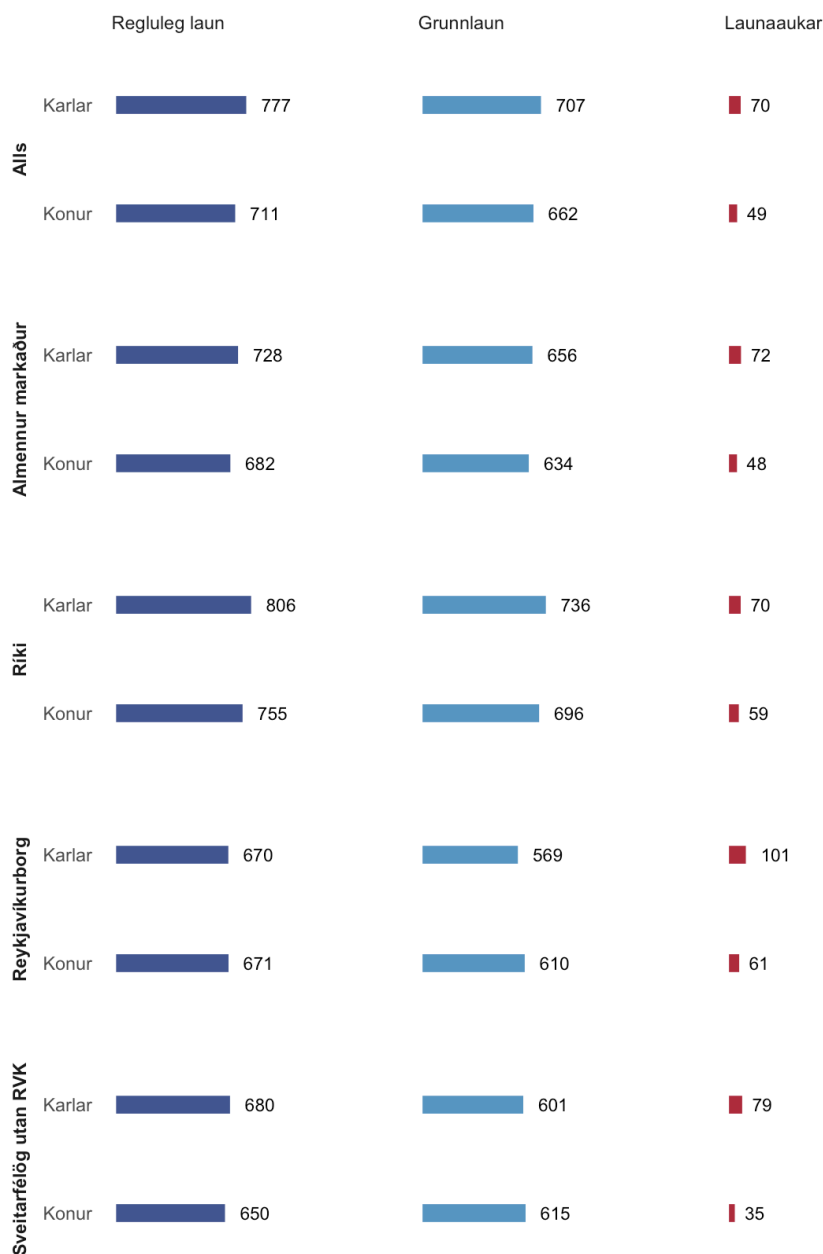
Mynd 5.2.1.5. **Dreifing reglulegra launa karla og kvenna eftir heildarsamtökum hjá sveitarfélögum utan Reykjavíkur árið 2022**



## Samsetning reglulegra launa

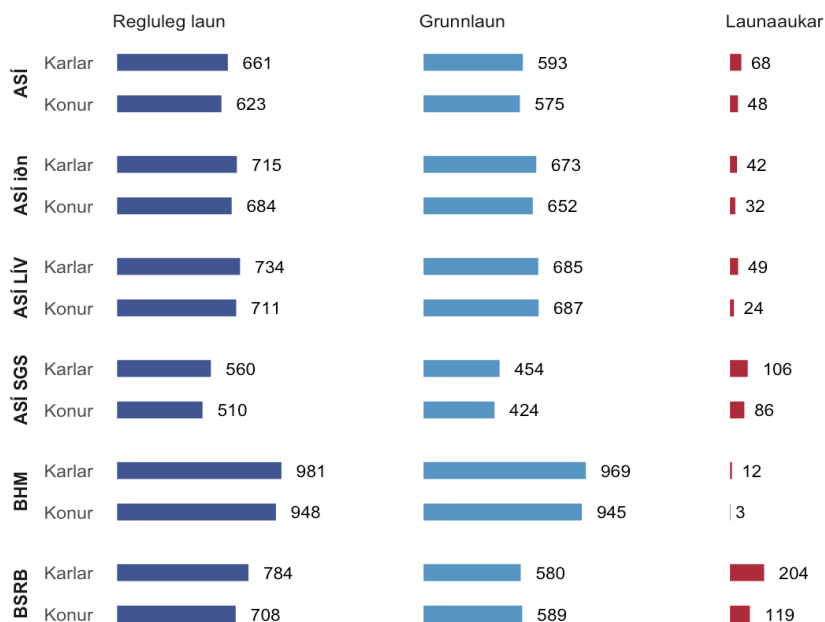
Myndir 5.2.2.1 til 5.2.2.5 sýna samsetningu meðaltals reglulegra launa karla og kvenna árið 2022.

Mynd 5.2.2.1 **Samsetning reglulegra launa karla og kvenna eftir geirum árið 2022**



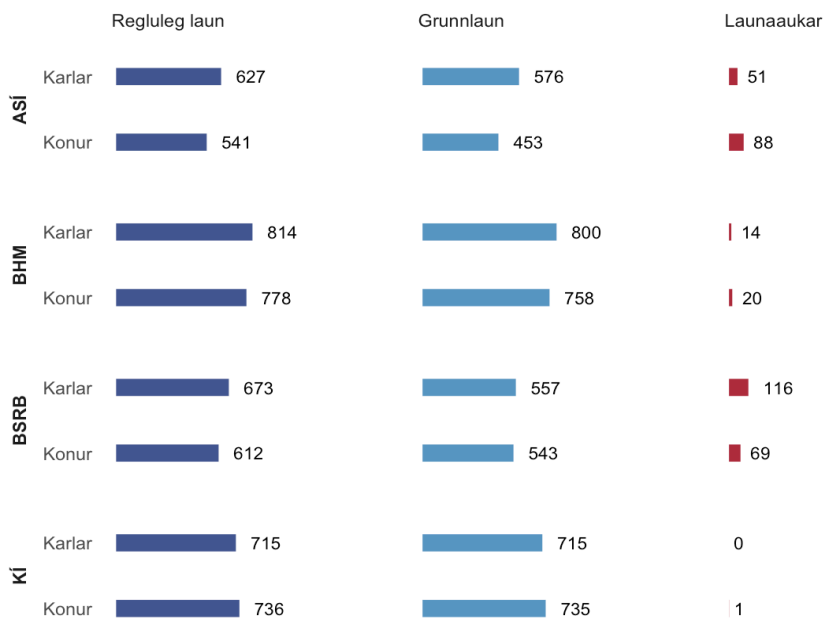
Sérvinnsla frá Hagstofunni fyrir Kjaratölfræðinefnd

Mynd 5.2.2.2. **Samsetning reglulegra launa karla og kvenna eftir heildarsamtökum á almennum markaði árið 2022**



Sérvinnsla frá Hagstofunni fyrir Kjaratölfræðinefnd

Mynd 5.2.2.3. **Samsetning reglulegra launa karla og kvenna eftir heildarsamtökum hjá ríki árið 2022**



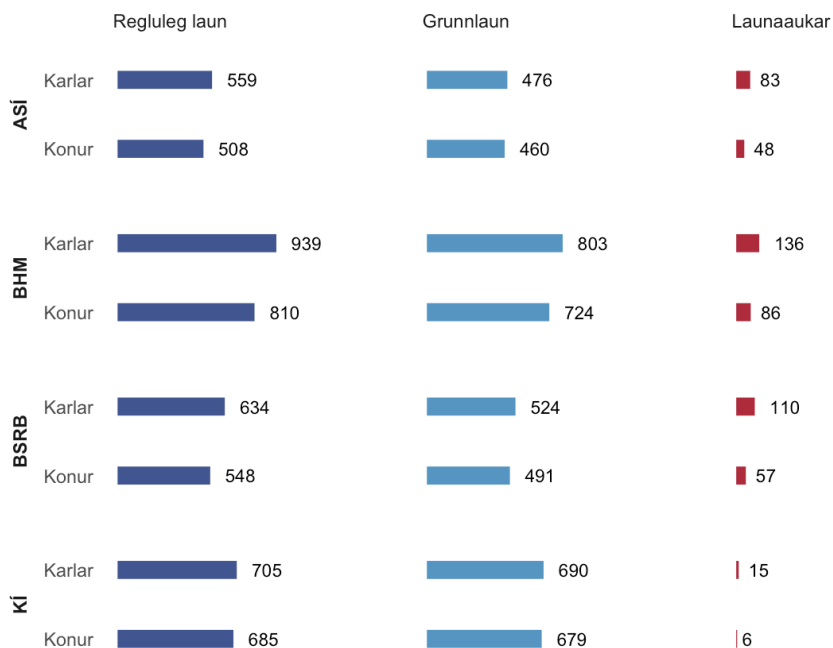
Sérvinnsla frá Hagstofunni fyrir Kjaratölfræðinefnd

Mynd 5.2.2.4. **Samsetning reglulegra launa karla og kvenna eftir heildarsamtökum hjá Reykjavíkurborg árið 2022**



Sérvinnsla frá Hagstofunni fyrir Kjaratölfræðinefnd

Mynd 5.2.2.5. **Samsetning reglulegra launa karla og kvenna eftir heildarsamtökum hjá sveitarfélögum utan Reykjavíkur árið 2022**

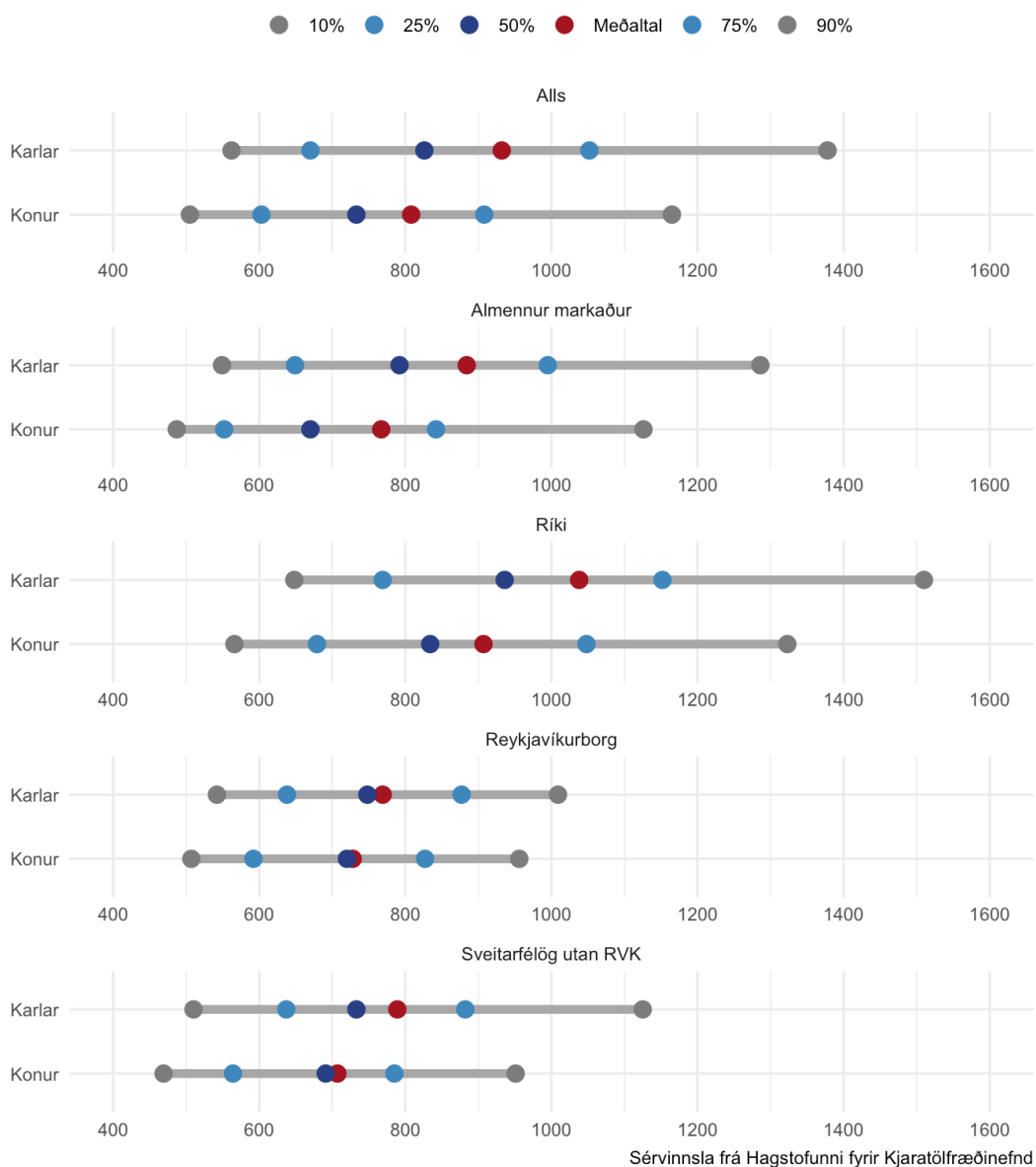


Sérvinnsla frá Hagstofunni fyrir Kjaratölfræðinefnd

### Dreifing heildarlauna karla og kvenna árið 2022

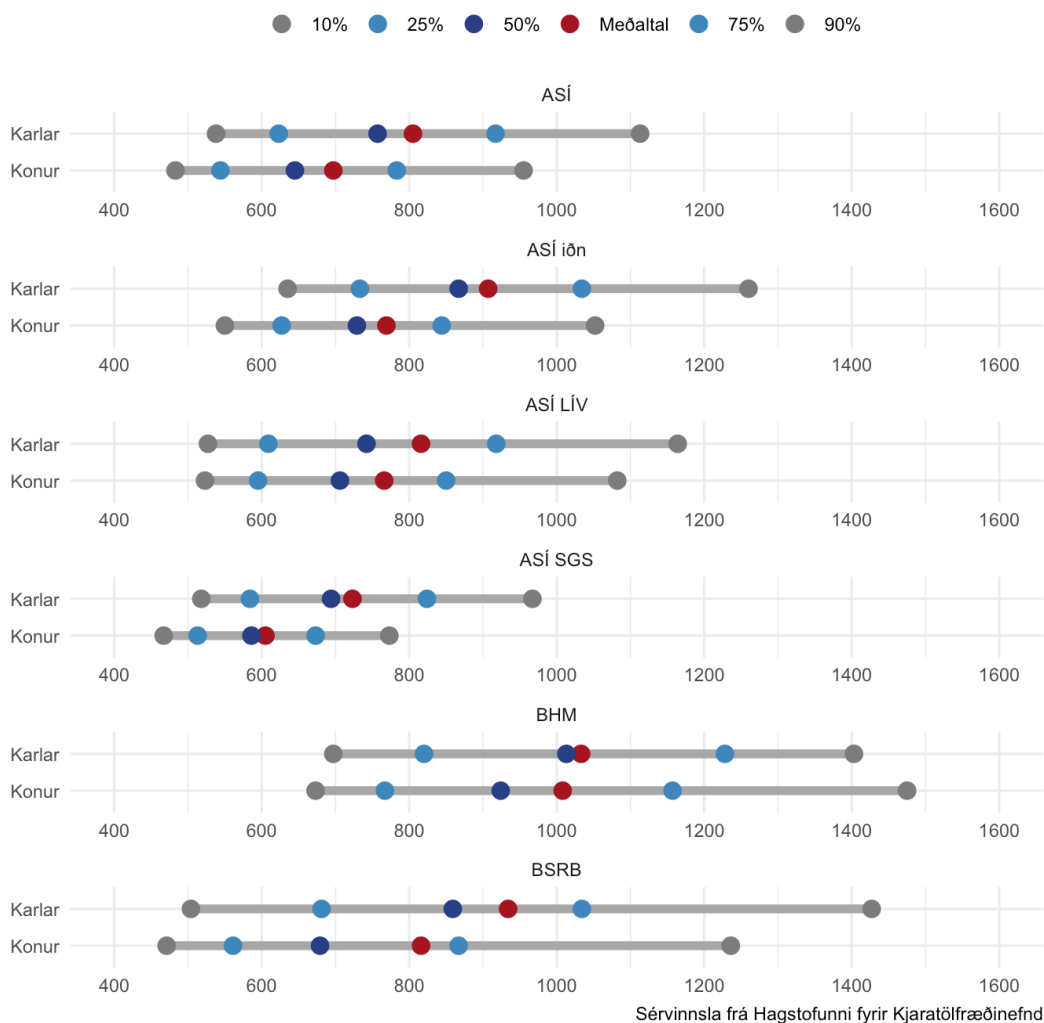
Heildarlaun fullvinnandi kvenna árið 2022 voru að jafnaði um 808 þúsund krónur á mánuði, sem er 86,7% af meðaltali heildarlauna karla, sem voru 932 þúsund (sjá dreifingu á mynd 5.2.1). Líkt og í tilfelli reglulegra launa sker launadreifingin hjá Reykjavíkurborg sig úr, þar sem laun voru á þéttari spönn en í öðrum geirum. Mismunur meðaltals er sömuleiðis minnstur hjá borginni, 5,3 prósentustig. Mestur er munurinn á almenna markaðnum, eða 13,2 prósentustig. Myndir 5.2.3.1 til 5.2.3.5 dreifingu heildarlauna karla og kvenna árið 2022.

Mynd 5.2.3.1. **Dreifing heildarlauna karla og kvenna eftir geirum árið 2022**



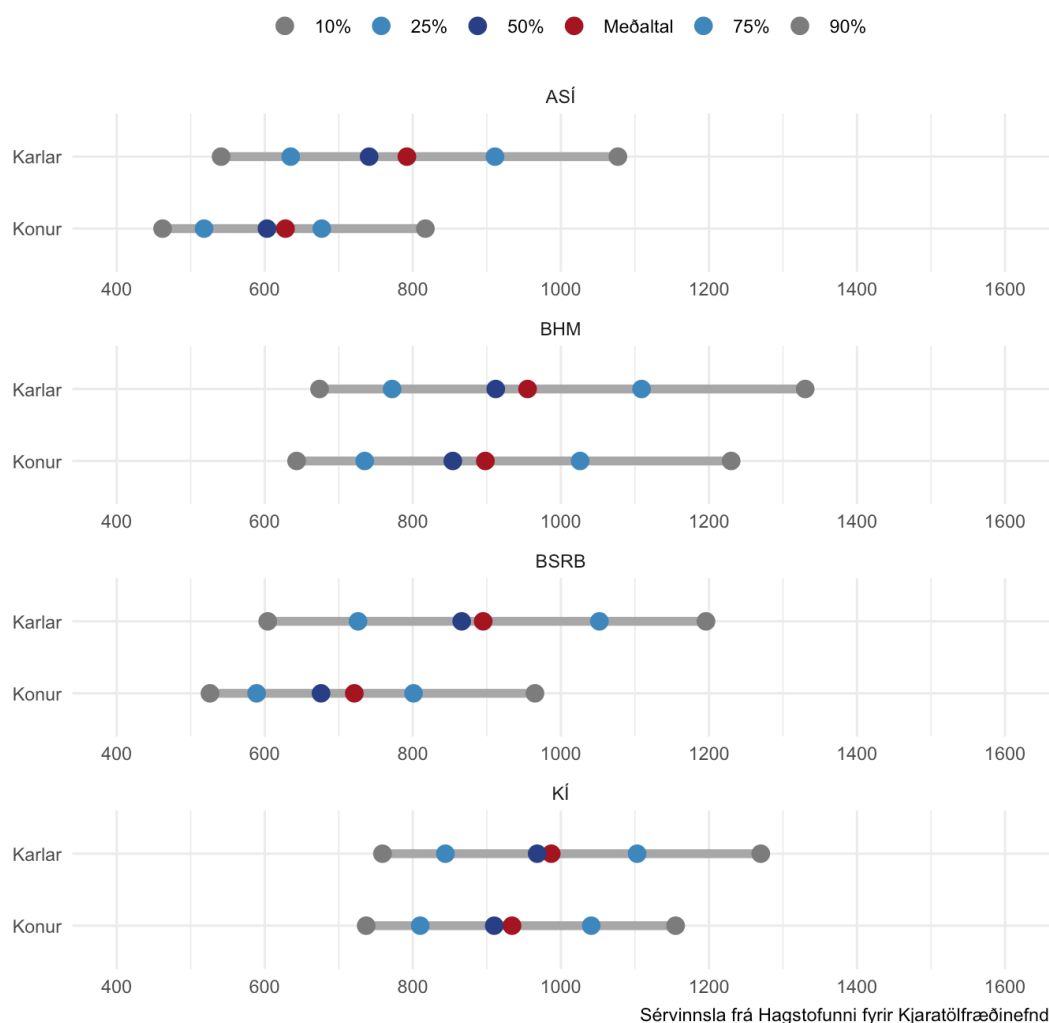
Meðallaun karla og kvenna hjá BHM eru hæst á almenna markaðnum þegar horft er til einstakra heildarsamtaka, 1.033 þúsund krónur og 1.008 þúsund krónur. Hlutfallslegur munur meðal heildarlauna er sömuleiðis minnstur þar í samanburði við önnur heildarsamtök, eða 2,4 prósentustig. Mestur var hlutfallsmunurinn hjá félagsfólki SGS innan raða ASÍ, eða 16,3 prósentustig. Meðallaun kvenna eru einnig lægst hjá þessum hópi launafólks á almenna markaðnum eða 605 þúsund krónur.

Mynd 5.2.3.2. **Dreifing heildarlauna karla og kvenna eftir heildarsamtökum á almennum markaði árið 2022**



Hlutfallslegur mismunur eftir heildarsamtökum er meiri hvað varðar heildarlaun hjá ríkinu, í samanburði við almenna markaðinn. Hjá ASÍ eru meðalheildarlaun kvenna 79,3% af heildarlaunum karla, eða 628 þúsund á móti 792 þúsund. Launamunur kynjanna er litlu minni hjá BSRB, þar sem meðalheildarlaun kvenna eru 80,6% af launum karla. Minnstur er munurinn hjá KÍ og BHM, eða 6,0 og 5,4 prósentustig.

Mynd 5.2.3.3. **Dreifing heildarlauna karla og kvenna eftir heildarsamtökum hjá ríki árið 2022**

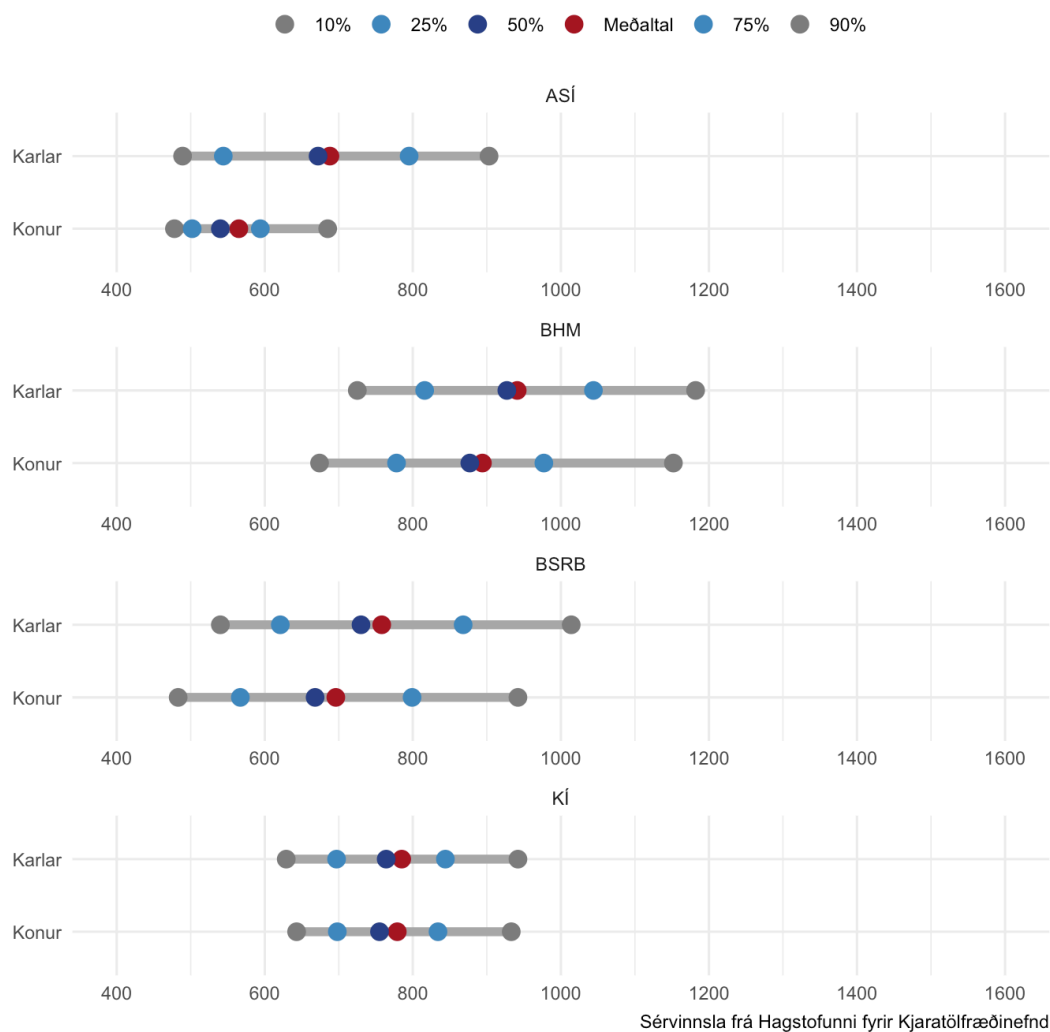


Dreifing heildarlauna karla og kvenna hjá félagsfólki KÍ, sem starfaði hjá Reykjavíkurborg árið 2022, er allt að því eins, sama á hvaða hluta dreifingarinnar er litið. Konur innan KÍ fengu að meðaltali 779 þúsund krónur í heildarlaun en karlar 6 þúsund krónum meira. Hlutfallslegi munurinn var því innan við eitt prósent. Fimm prósentustigum munar á kynjunum innan BHM en meðalheildarlaun voru þar hæst, eða 894 þúsund hjá konum en 941 þúsund hjá körlum. Meðalheildarlaun kvenna innan BSRB voru 696 þúsund á mánuði árið 2022. Það er

91,8% af meðalheildarlaunum karla innan sömu samtaka. Mestur var munurinn milli karla og kvenna meðal launafólks hjá ASÍ, eða 17,9 prósentustig.

Mynd 5.2.3.4. **Drifing heildarlauna karla og kvenna eftir heildarsamtökum hjá Reykjavíkurborg árið 2022**

Þegar litið er til heildarlauna hjá sveitarfélögum utan Reykjavíkur



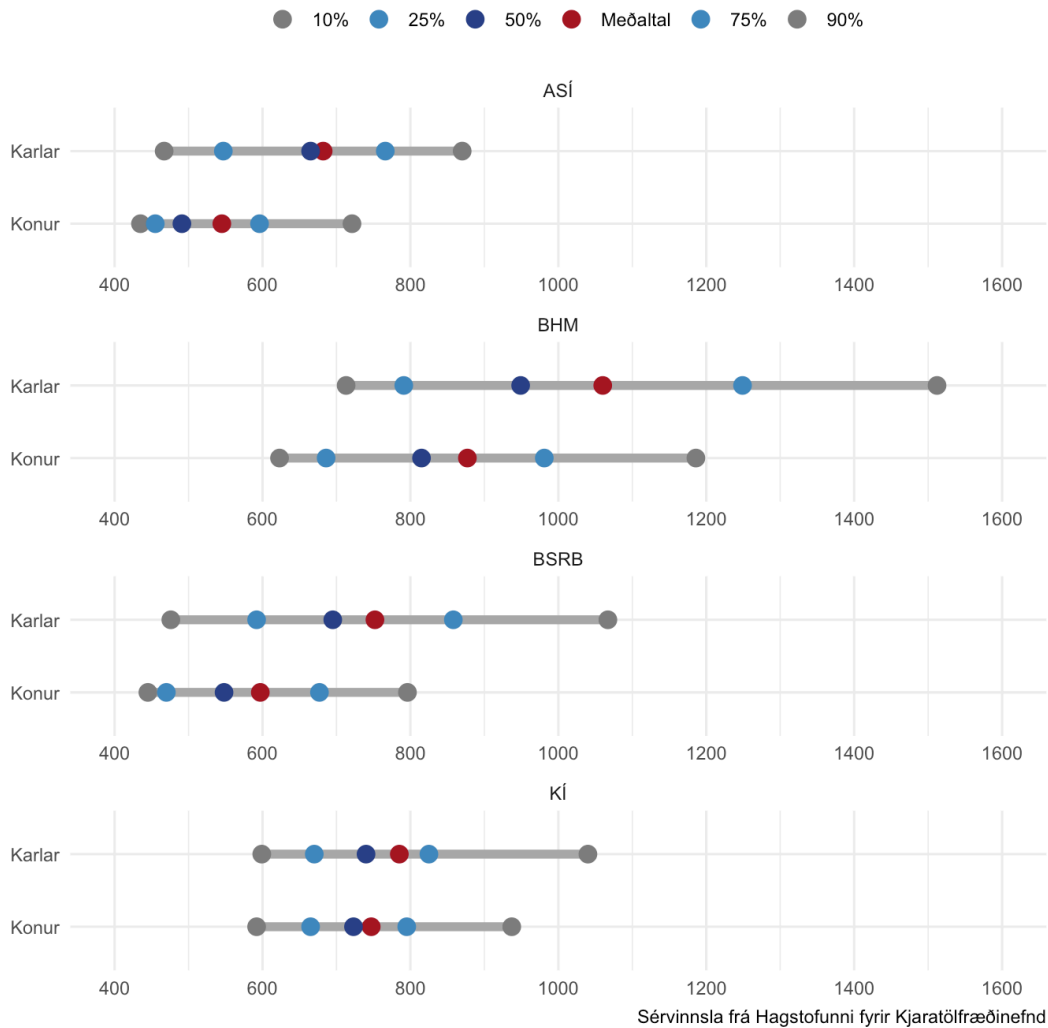
Sérvinnsla frá Hagstofunni fyrir Kjaratölfræðinefnd

má sjá að meðalheildarlaun kvenna innan ASÍ og BSRB hjá sveitarfélögum utan Reykjavíkur voru rúmum 20 prósentustigum<sup>25</sup> lægri en hjá karlkyns félögum þeirra. Munurinn var sömuleiðis umtalsverður milli karla og kvenna innan BHM en þar voru meðal heildarlaun kvenna 82,7% af meðaltali karla. Það útleggst sem 17,3 prósentustiga munur. Minnstur var munurinn hjá KÍ eða 4,8 prósentustig.

<sup>25</sup> 20,1 prósentustig hjá ASÍ og 20,6 prósentustig hjá BSRB.



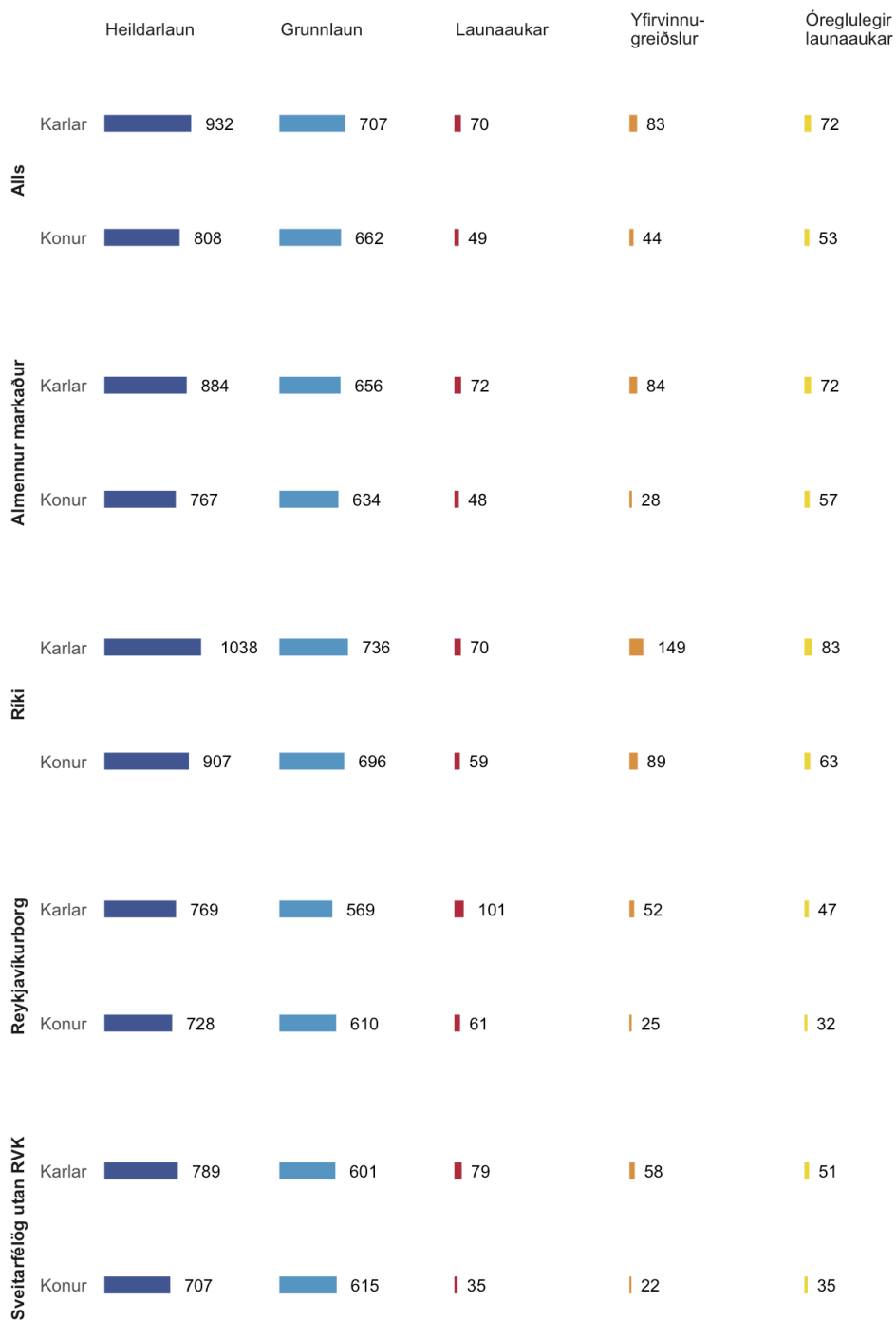
Mynd 5.2.3.5. **Dreifing heildarlauna karla og kvenna eftir heildarsamtökum hjá sveitarfélögum utan Reykjavíkur árið 2022**



## Samsetning heildarlauna

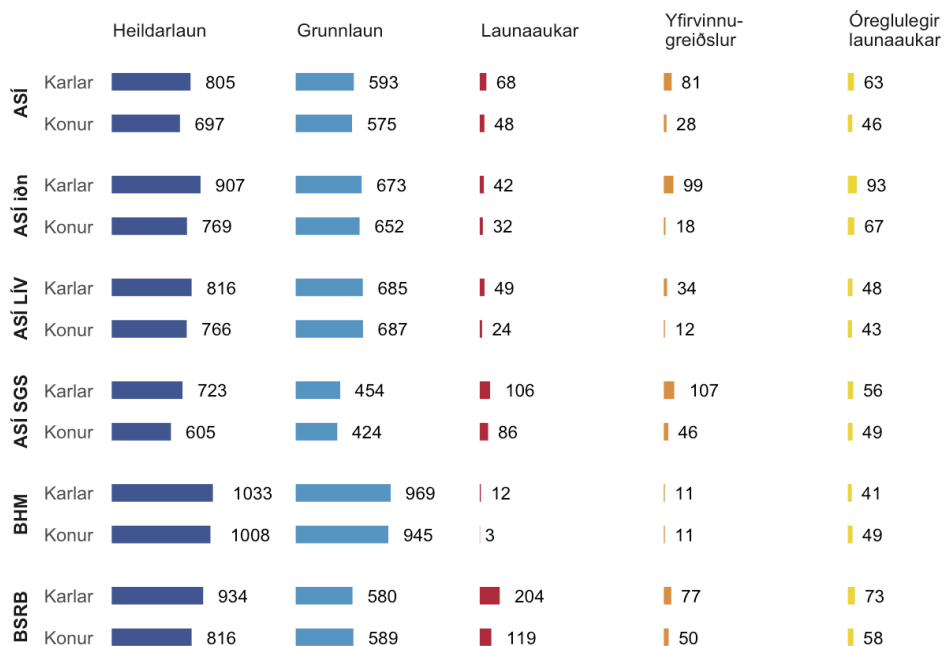
Myndir 5.2.4.1 til 5.2.4.5 sýna samsetningu meðalheildarlauna karla og kvenna árið 2022.

Mynd 5.2.4.1. **Samsetning heildarlauna karla og kvenna eftir geirum árið 2022**



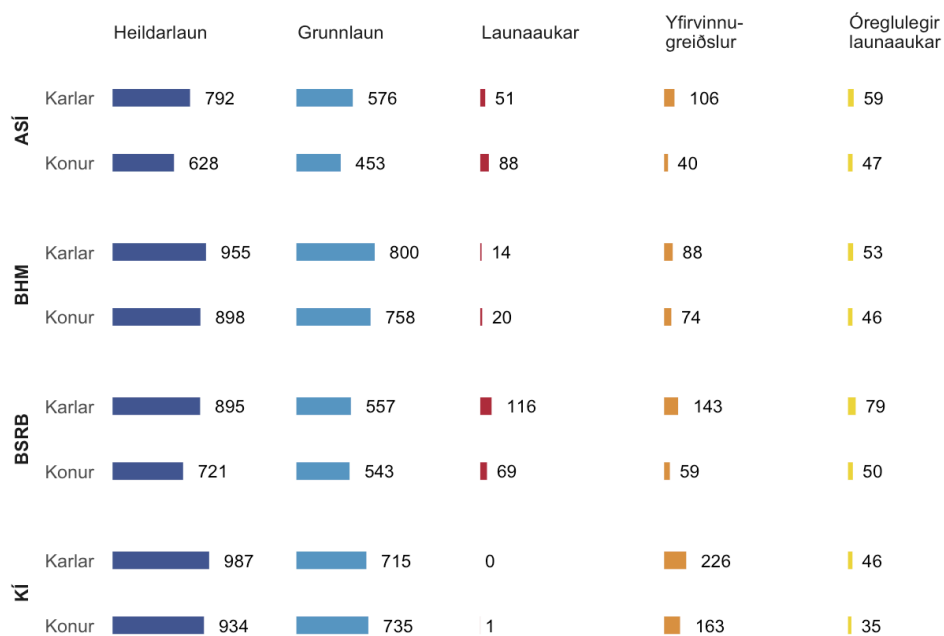
Sérvinnsla frá Hagstofunni fyrir Kjaratölfræðinefnd

Mynd 5.2.4.2. **Samsetning heildarlauna karla og kvenna eftir heildarsamtökum á almennum markaði árið 2022**

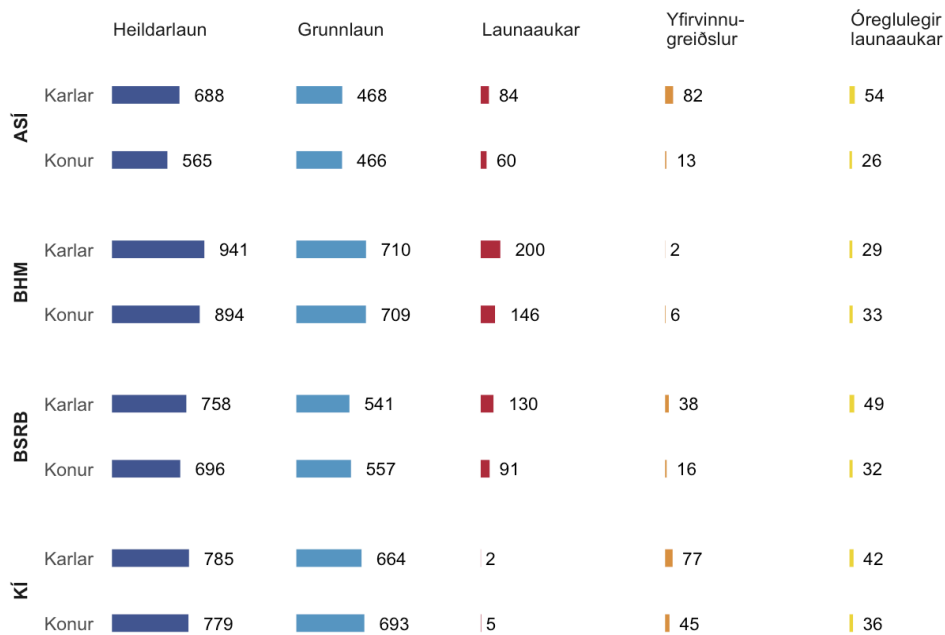


Sérvinnsla frá Hagstofunni fyrir Kjaratölfræðinefnd

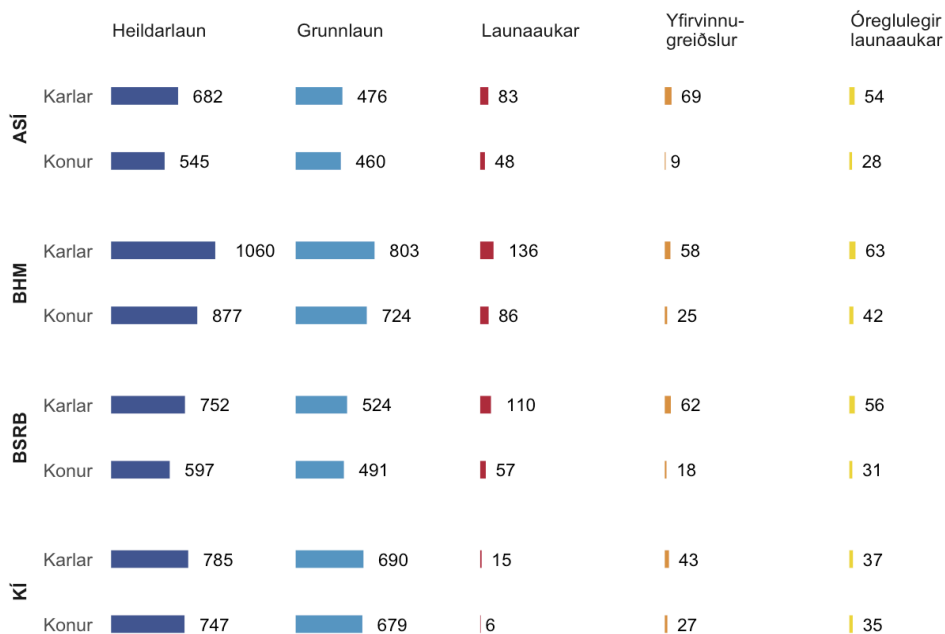
Mynd 5.2.4.3. **Samsetning heildarlauna karla og kvenna eftir heildarsamtökum hjá ríki árið 2022**



Sérvinnsla frá Hagstofunni fyrir Kjaratölfræðinefnd

Mynd 5.2.4.4. **Samsetning heildarlauna karla og kvenna eftir heildarsamtökum hjá Reykjavíkurborg árið 2022**

Sérvinnsla frá Hagstofunni fyrir Kjaratölfræðinefnd

Mynd 5.2.4.5. **Samsetning heildarlauna karla og kvenna eftir heildarsamtökum hjá sveitarfélögum utan Reykjavíkur árið 2022**

Sérvinnsla frá Hagstofunni fyrir Kjaratölfræðinefnd