

3.

Laun og launabróun

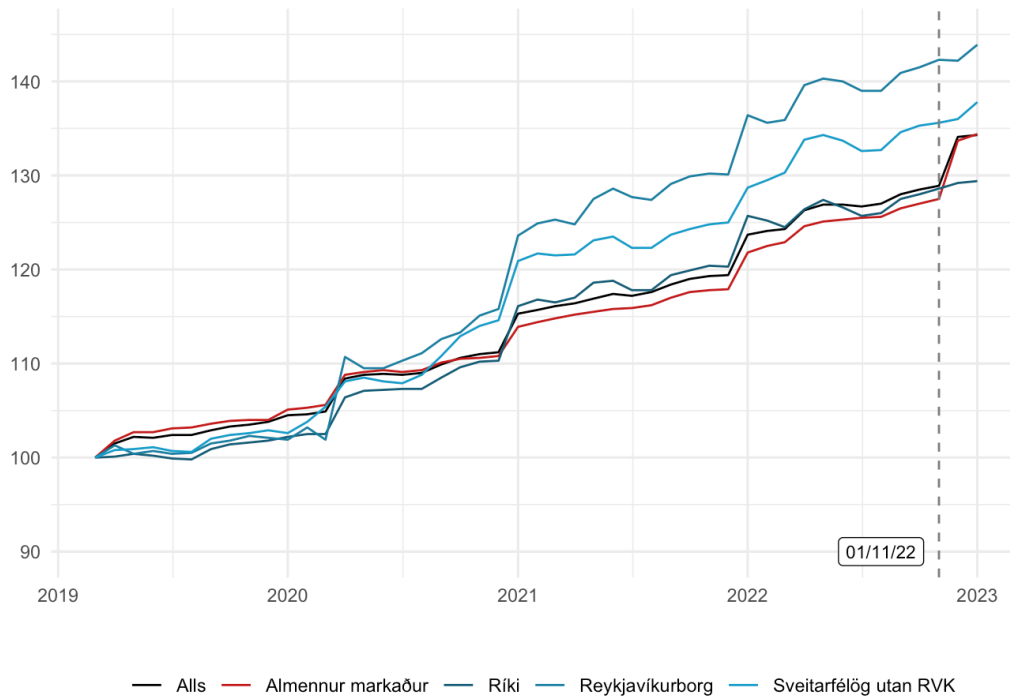
3.1. Launabróun eftir geirum

Launagögn sem fjallað er um í skýrslum Kjaratölfræðinefndar byggjast á launarannsókn Hagstofu Íslands sem safnar mánaðarlega saman upplýsingum frá sveitarfélögum, stofnunum og þeim fyrirtækjum þar sem starfa tíu eða fleiri.¹⁴ Launabróun er greind sérstaklega fyrir almennan vinnumarkað, ríki, Reykjavíkurborg og önnur sveitarfélög. Nánari skýringar á gögnum og launahugtökum eru í viðaukum 1 og 2.

Umfjöllun um launabróun tekur til síðasta kjarasamningstímabils á almennum markaði, þ.e. frá mars 2019 til og með október 2022, og fyrstu mánaða nýs kjarasamningstímabils á almenna markaðnum, nóvember 2022 til janúar 2023. Kjarasamningar á opinberum markaði giltu flestir út mars 2023. Þær launahækkunir sem samið hefur verið um á undanförunum mánuðum hjá ríki og starfsfólki sveitarfélaga koma því ekki fram í þeim gögnum sem liggja til grundvallar umfjöllun KTN að þessu sinni. Vísitala reglulegs tímakaups hækkaði alls um 34,3% á tímabilinu mars 2019 til janúar 2023 en hækkunin nemur á bilinu 29,4% til 43,9% eftir geirum. Hækkunin var minnst hjá ríkinu og mest hjá Reykjavíkurborg (sjá mynd 3.1) sem skýrist meðal annars af því að föst yfirvinna var færð inn í önnur laun hjá Reykjavíkurborg í byrjun árs 2021. Þar með fellur sá hluti launa nú undir regluleg laun.

¹⁴ Launarannsóknin nær til stærsta hluta vinnumarkaðar, eða um 85% launafólks, þó enn séu atvinnugreinar utan rannsókna, svo sem sá hluti fræðslu- og heilbrigðisþjónustu sem er á almenna markaðnum og þá ná niðurstöður ekki til sjómanna. Um það bil 97 þúsund einstaklingar komu að minnsta kosti einu sinni fyrir í launarannsókninni árið 2022. Nánari upplýsingar um rannsóknina má finna hér.

Mynd 3.1 **Vísitala reglulegs tímakaups, breyting frá mars 2019 til janúar 2023**



Sérvinnsla frá Hagstofunni fyrir Kjaratölfræðinefnd

Þær launahækkningar á almennum markaði sem samið var um í kjarasamningum í lok síðasta árs komu til greiðslu í desember 2022. Vísitala reglulegra launa á almenna markaðnum hækkar því nokkuð í nóvembermánuði, eins og sjá má á mynd 3.1. Hækkun reglulegs tímakaups launafólks á almennum vinnumarkaði var 5,4% frá nóvember 2022 til janúar 2023 (sjá töflu 3.1). Hækkunin hjá sveitarfélögum utan Reykjavíkur er 1,6% á sama tíma og skýrist hún, umfram, þær hjá ríki og Reykjavík einkum af kjarasamningsbundnum hækkunum á kauptöxtum Starfsgreinasambandsins (SGS) í janúar 2023 en þeir samningar gilda út september.¹⁵ Hækkun á vísitölu reglulegs tímakaups hjá starfsfólki Reykjavíkurborgar er um 1,1% á sama tíma, sem má rekja til meiri álagsgreiðslna í janúar en desember. Reglulegt tímakaup hækkar um 0,6% hjá ríki.

¹⁵ Kaupfaxtar SGS tóku sömu hækkun og samið var um á almennum markaði í desember 2022

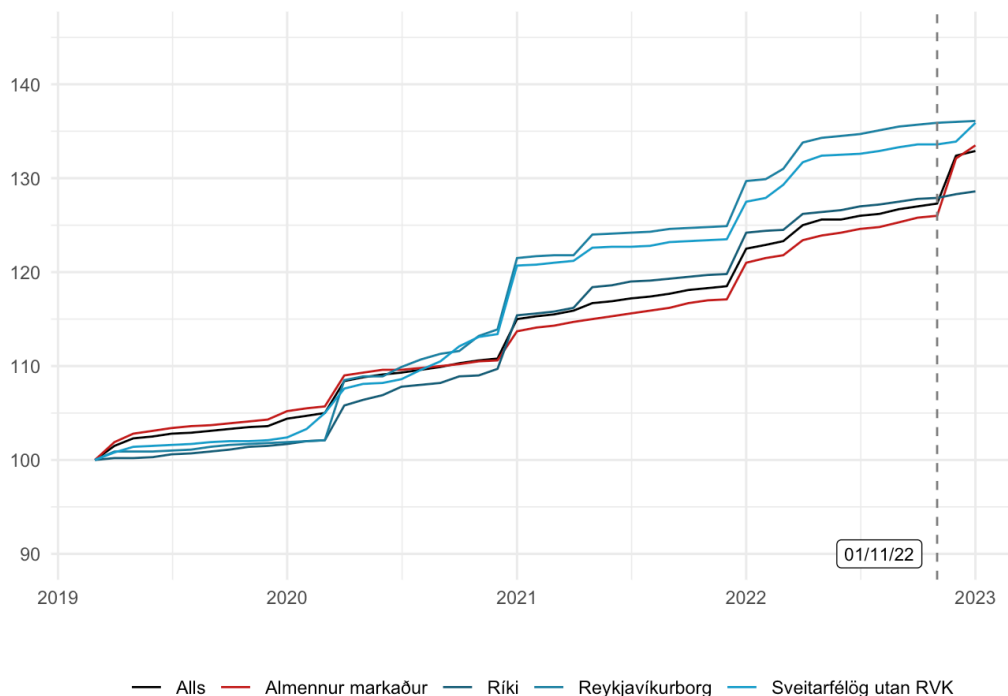
Tafla 3.1 **Breytingar á vísitölu reglulegs tímakaups**

Tímabil	Alls	Almennur markaður	Ríki	Reykjavíkurborg	Sveitarfélög utan RVK
mars '19 til jan. '23	34,3%	34,4%	29,4%	43,9%	37,8%
Þar af nóv. '22 til jan. '23	4,2%	5,4%	0,6%	1,1%	1,6%

Breytingar á grunnlaunum endurspeglar best umsamdar launahækkunir í kjarasamningum. Á mynd 3.2 og töflu 3.2 er að finna þróun vísitölu grunntímakaups. Frá mars 2019 til janúar 2023 hækkaði grunntímakaup að jafnaði um 32,9% en hækkunin nemur á bilinu 28,6% til 36,1% eftir geirum. Minnst er hækkunin hjá ríkinu og mest hjá Reykjavíkurborg en flestir samningar við opinbera aðila losnuðu ekki fyrr en í lok mars 2023. Í kjarasamningum á almenna markaðnum í lok síðasta árs var í flestum tilfellum samið um 6,75% almennar launahækkunir, þó kauptaxtar hafi mest hækkað um 15,9%.¹⁶ Vísitala grunntímakaups á almenna markaðnum hækkaði hins vegar um 6,0% milli nóvember 2022 og janúar 2023. Samningar á þessu tímabili voru flestir við stéttarfélög innan ASÍ, sem hefur 66% vægi í vísitölunni (sjá mynd 3.4). Þá var einnig ósamið við fjölmenn félög, svo sem Eflingu. Það kann að skýra hvers vegna vísitöluhækkunin er undir almennum launahækkunum.

¹⁶ Sjá frekari umfjöllun í kafla 2.

Mynd 3.2 **Vísitala grunntímakaups, breyting frá mars 2019 til janúar 2023**



Sérvinnsla frá Hagstofunni fyrir Kjaratölfræðinefnd

Almennt er lítill munur á þróun reglulegs tímakaups og grunntímakaups, ef frá er talin Reykjavíkurborg. Þar er töluvert meiri hækkun á vísitölu reglulegs tímakaups en á vísitölu grunntímakaups, m.a. vegna þeirrar breytingar á launaskilgreiningu hjá Reykjavíkurborg sem fjallað var um fyrr í kaflanum.

Tafla 3.2 **Breytingar á vísitölu grunntímakaups**

Tímabil	Alls	Almennur markaður	Ríki	Reykjavíkurborg	Sveitarfélög utan RVK
mars '19 til jan. ' 23	32,9%	33,5%	28,6%	36,1%	35,9%
þar af nóv. ' 22 til jan. ' 23	4,4%	6,0%	0,5%	0,1%	1,7%

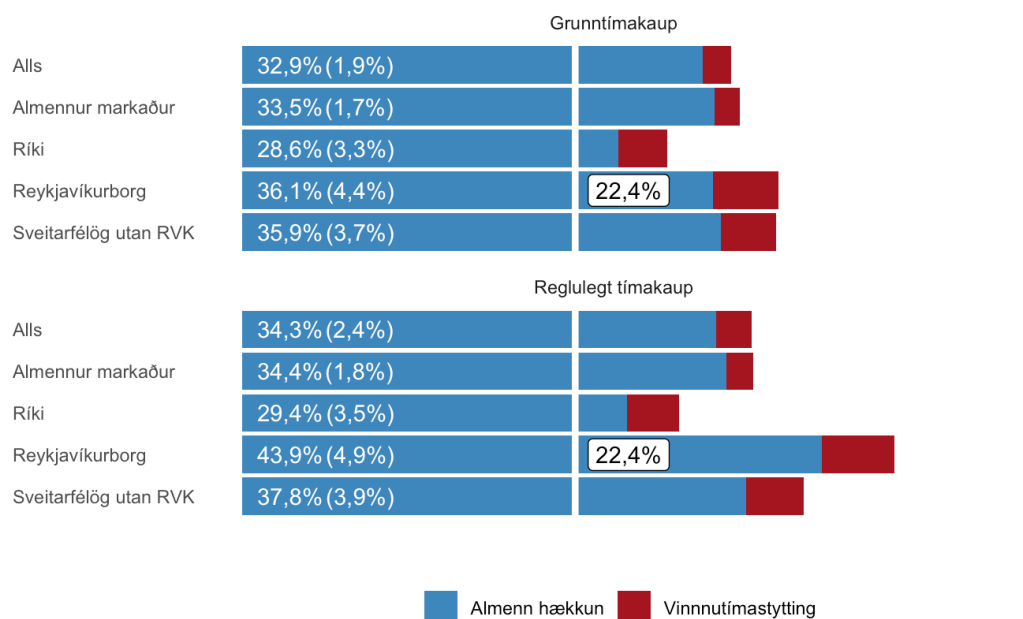
3.2. Kaupmáttur launa

Á tímabilinu frá mars 2019 til janúar 2023 hækkaði reglulegt tímakaup um 29,4% til 43,9% en grunntímakaup á bilinu 28,6% til 36,1%. Á sama tíma hækkaði vísitala neysliverðs um 22,4%. Hækkun vísitölu reglulegs tímakaups á vinnumarkaði var 11,9 prósentustig umfram vísitölu neysliverðs yfir umrætt tímabil. Hækkunin var mest hjá Reykjavíkurborg, 21,5 prósentustig, en minnst hjá ríkinu, eða 7,0 prósentustig. Vísitala grunntímakaups hækkaði um 10,5 prósentustig umfram verðlag frá mars 2019 til janúar 2023, þegar litið er til vinnumarkaðarins í heild. Hækkunin var 5,1 prósentustig hjá starfsfólki ríkisins, 9,1 prósentustig hjá starfsfólki á almennum markaði, 11,0 prósentustig hjá starfsfólki sveitarfélaga utan Reykjavíkur og 11,2 prósentustig hjá starfsfólki Reykjavíkurborgar. Í flestum tilfellum var hækkunin í samræmi við þróun grunnlauna, nema hjá Reykjavíkurborg, þar sem hún var hærri sem skýrist meðal annars af því að föst yfirvinna var færð inn í önnur laun í byrjun árs 2021.

Í [vorskýrslu KTN 2022](#) kom fram að kaupmáttaraukning grunntímakaups frá mars 2019 til janúar 2022 hafi verið á bilinu 10,0% til 18,5%. Frá þeim tíma hefur verðlag hækkað umfram laun og hefur kaupmáttaraukning því að einhverju leyti gengið til baka. Frá því að nýtt samningstímabil hófst í júní 2023 til janúar 2023 hefur verðlag hækkað um 1,5%, sé litið til þess tímabils sem nýjustu gögn KTN ná til. Á því tímabili hefur hækkun grunnlauna á almenna markaðnum og sveitarfélögum utan Reykjavíkur haldið í við verðlag. Líkt og greint var frá í umfjöllun um kjarasamninga höfðu stórir hópar á almennum markaði gert nýja kjarasamninga á þessum tíma og hluti viðsemjenda sveitarfélaga einnig fengið kjarasamningsbundnar hækkunir. Hækkunir annarra hópa koma í flestum tilvikum til framkvæmda í maí 2023.

Hluta af hækkun grunntímakaups á tímabilinu frá mars 2019 má rekja til styttingar vinnutíma. Stytting vinnutíma skýrir á bilinu 1,7 til 4,4 prósentustig af hækkun grunntímakaups og 1,8 til 4,9 prósentustig af hækkun reglulegs tímakaups frá mars 2019 til janúar 2023.

Mynd 3.3 **Hækkun grunntímakaups, reglulegs tímakaups og vísitölu neysluverðs frá mars 2019 til janúar 2023**

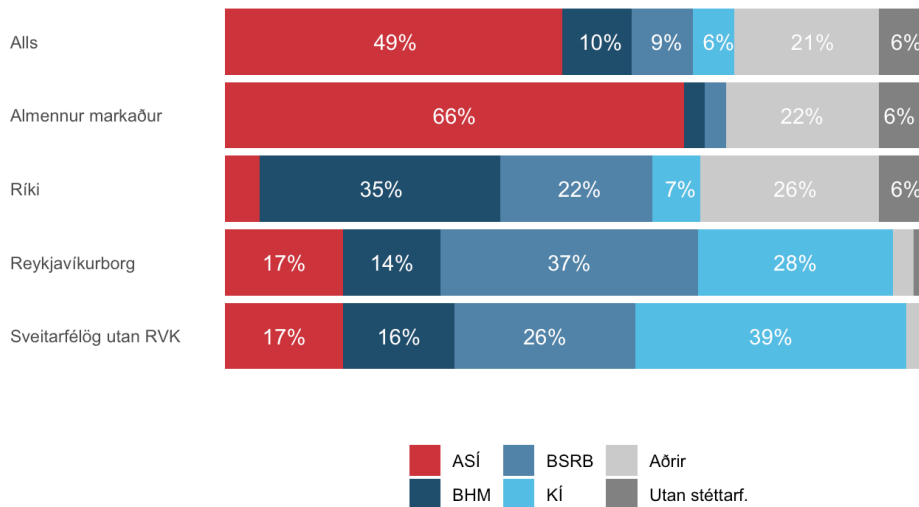


Vægi vinnutímastyttingar er innan sviga
Hækkun verðlags (22,4%) er á lóðréttri línu
Sérvinnsla frá Hagstofunni fyrir Kjaratölfræðinefnd

3.3. Vægi markaða og heildarsamtaka

Sé horft til samsetningar heildarsamtaka í gagnasafni vísitölu grunntímakaups fyrir árið 2022 má sjá að vægi félagsfólks aðildarféлага Alþýðusambands Íslands (ASÍ) er mest, eða um helmingur. Bandalag háskólamanna (BHM), BSRB og Kennarasamband Íslands (KÍ) vega samanlagt rúman fjórðung en önnur stéttarfélög sem standa utan heildarsamtaka um fimmtung í vísitölunni (sjá mynd 3.4). Launafólk utan stéttarféлага vegur um 6%. Mynd 3.4 sýnir einnig ólíkt vægi heildarsamtaka eftir geirum og vegur ASÍ um 66% í vísitölu grunntímakaups á almennum markaði, BHM vegur um 35% hjá ríki, BSRB vegur um 37% hjá Reykjavíkurborg og KÍ um 39% hjá sveitarfélögum utan Reykjavíkur.

Mynd 3.4 **Vægi heildarsamtaka í vísitölu grunntímakaups eftir geirum árið 2022**

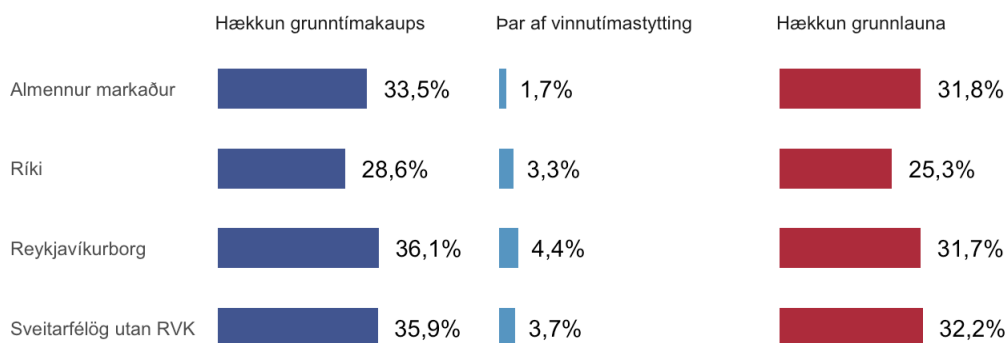


Sérvinnsla frá Hagstofunni fyrir Kjaratölfræðinefnd

3.4. Launþróun eftir geirum og heildarsamtökum

Grunntímakaup hækkaði á bilinu 28,6% hjá ríki upp í 36,1% hjá Reykjavíkurborg á tímabilinu mars 2019 til janúar 2023. Hækkun grunntímakaups á almennum markaði var 33,5% en hækkanir í desember 2022 eru vel að merkja með í þessari tölu. Mynd 3.5 sýnir hækkun grunntímakaups, vægi vinnutímastyttingar og hækkun grunnlauna. Hækkun grunnlauna er minnst hjá ríkisstarfsfólki, eða 25,3% frá mars 2019 til janúar 2023. Grunnlaun hækkuðu mest hjá starfsfólki sveitarfélaga utan Reykjavíkur, eða 32,2%.

Mynd 3.5 **Hækkun grunntímakaups og áhrif vinnutímabreytinga frá mars 2019 til janúar 2023**

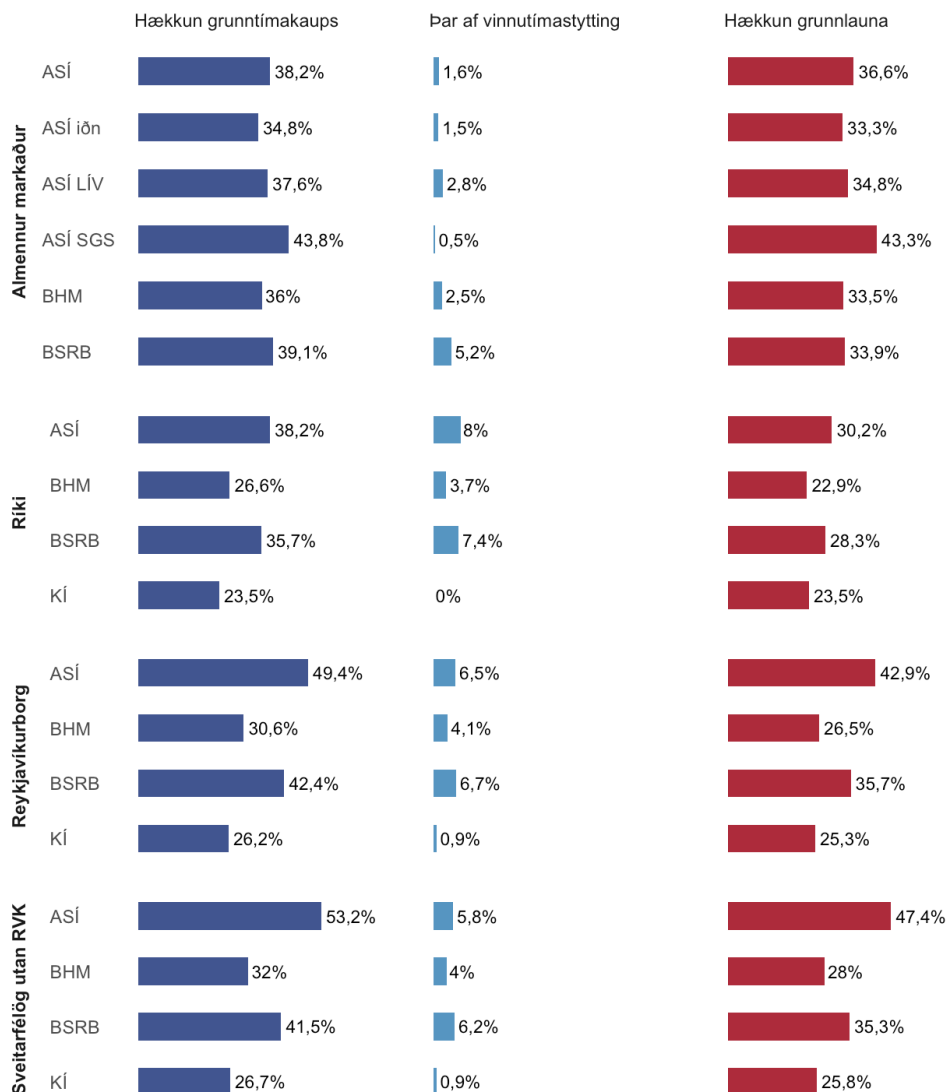


Sérvinnsla frá Hagstofunni fyrir Kjaratölfræðinefnd

Sé rýnt nánar í þessar tölur eftir heildarsamtökum má sjá töluverðan breytileika eftir samtökum og geirum, bæði hvað varðar hækkun grunntímakaups og vinnutímabreytingar. Engar breytingar hafa orðið á vinnutíma hjá félagsfólki KÍ hjá ríki á meðan vinnutímabreytingar skýra um 8 prósentustig af hækkun grunnlauna félagsfólks ASÍ hjá

ríkinu (sjá mynd 3.6). Launahækkunir eru mestar í prósentum talið hjá því starfsfólki sem er með lægst laun (sjá umfjöllun um launastig í kafla 3.5), þ.e. mest hjá félagsfólki ASÍ hjá sveitarfélögum utan Reykjavíkur, 53,2% (þar af 5,8% vegna vinnutímastyttingar), ASÍ hjá Reykjavíkurborg, 49,4% (þar af 6,5% vegna vinnutímastyttingar) og hjá félagsfólki Starfsgreinasambandsins á almennum vinnumarkaði, 43,8% (þar af 0,5% vegna vinnutímastyttingar). Grunnlaun félagsfólks KÍ hjá ríki hafa hækkað minnst á tímabilinu mars 2019 til janúar 2023, eða um 23,5%, og hjá þeim hafa ekki verið gerðar neinar breytingar á vinnutíma. Samningsbundnar hækkunir hjá allfestum ASÍ-félögum á almenna markaðnum og sveitarfélögum utan Reykjavíkur féllu til í desember 2023. Að öðru óbreyttu má því búast við frekari hækkunum hjá félagsmönnum annarra heildarsamtaka, umfram þennan hóp seinna á árinu.

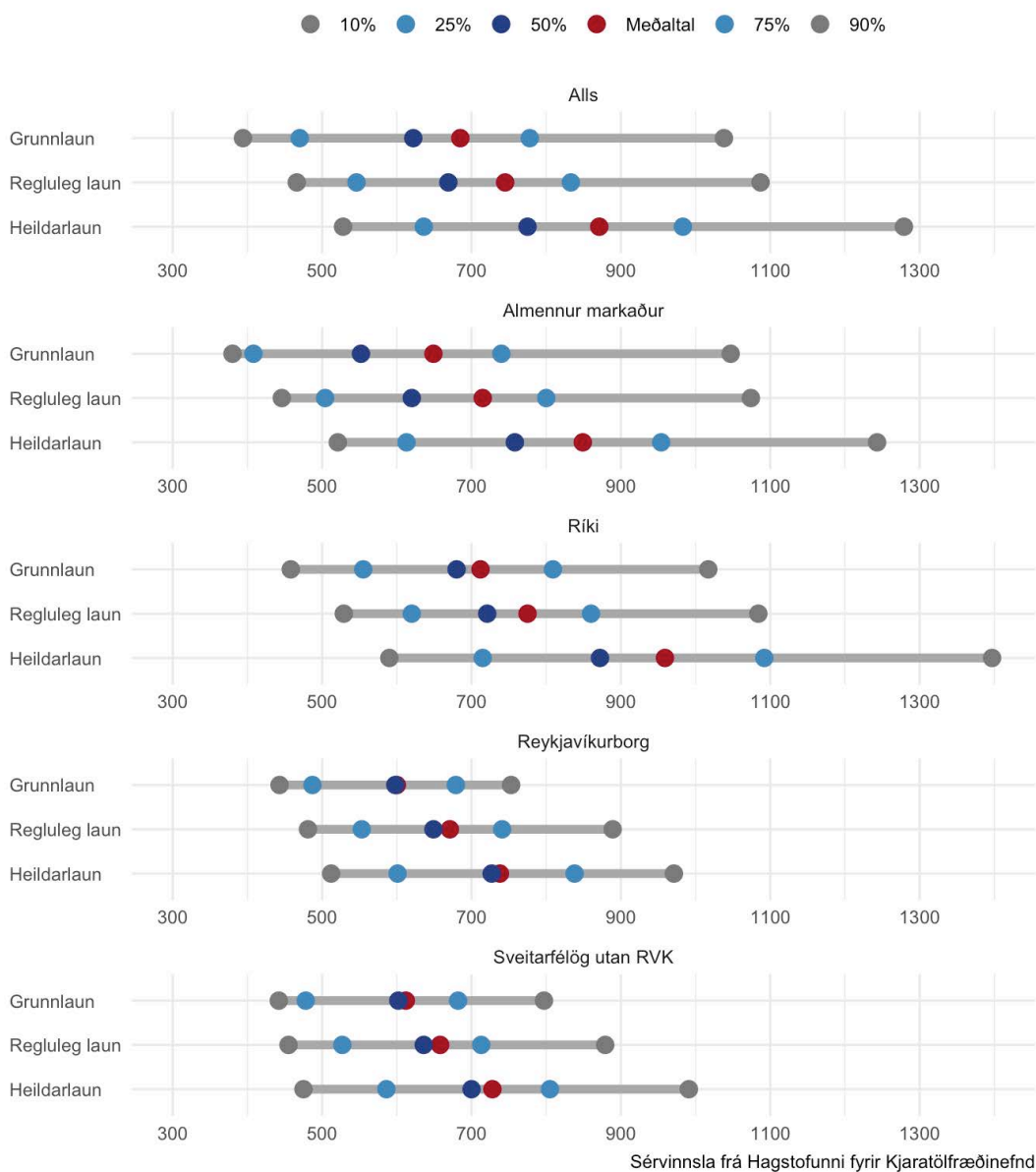
Mynd 3.6 **Hækkun grunntímakaups og áhrif vinnutímabreytinga frá mars 2019 til janúar 2023 eftir geirum og heildarsamtökum**



3.5. Launastig fullvinnandi eftir geirum og heildarsamtökum

Þegar litið er til vinnumarkaðarins alls var meðaltal grunnlauna 685 þúsund krónur á mánaðargrundvelli árið 2022, meðal fullvinnandi starfsfólks¹⁷. Meðaltal reglulegra launa var 745 þúsund og heildarlaun voru að meðaltali 871 þúsund krónur á mánuði árið 2022, samkvæmt launarannsókn Hagstofu Íslands. Þegar horft er til miðgildis eru grunnlaun fullvinnandi 622 þúsund krónur á mánuði, regluleg laun 669 þúsund og heildarlaun 729 þúsund krónur (sjá mynd 3.7).

Mynd 3.7 **Dreifing grunnlauna, reglulegra launa og heildarlauna fullvinnandi árið 2022 eftir geirum**



¹⁷ Fullvinnandi er sá sem fær greidd laun fyrir vinnustundir (þ.e. fyrir dagvinnu, vaktavinnu, og yfirvinnu) sem eru a.m.k. 90% af mánaðarlegri vinnuskyldu. Einstaklingur sem ekki nær 90% lágmarkinu telst vera ekki fullvinnandi. Vinnuskylda er mismunandi eftir kjarasamningum, t.d. er vinnuskylda verkafólks oftast 173,3 klst. á mánuði en skrifstofufólks 162,5 klst.

Meðaltal launa var hæst hjá starfsfólki ríkisins. Meðaltal grunnlauna var 712 þúsund krónur, reglulegra launa 775 þúsund og heildarlauna 959 þúsund á mánuði á árinu 2022. Á almennum markaði voru meðallaun nokkuð lægri þar sem grunnlaun voru að meðaltali 552 þúsund, regluleg laun 715 þúsund krónur og heildarlaun 849 þúsund krónur. Meðaltal grunnlauna var lægst hjá Reykjavíkurborg, eða 600 þúsund krónur. Hjá borginni var meðaltal reglulegra launa á mánuði árið 2022 að jafnaði 671 þúsund krónur og heildarlaun 738 þúsund krónur. Regluleg laun og heildarlaun voru að meðaltali lægst hjá sveitarfélögum utan Reykjavíkur, eða 658 og 728 þúsund krónur á mánuði. Meðaltal grunnlauna hjá sveitarfélögum var 612 þúsund krónur á mánuði.

Mestur munur var á meðaltali og miðgildi launa á almennum markaði hvort sem litið er til grunnlauna, reglulegra launa eða heildarlauna og endurspeglar það meiri dreifingu launa en annars staðar. Mest er dreifingin þegar litið er til grunnlauna en meðaltal þeirra er 17,6% hærra en miðgildi á almenna markaðnum. Meðaltal reglulegra launa er 15,3% hærra en miðgildi og að lokum er meðaltal heildarlauna 12,0% hærra en miðgildi.

Launamunur er minnstur hjá Reykjavíkurborg, þar sem meðaltal grunnlauna er 0,3% hærra en miðgildi og 4,0% munar á meðaltali og miðgildi heildarlauna. Þetta má einnig sjá á tíundastuðlum¹⁸ launa eftir geirum (sjá töflu 3.3). Grunnlaun launafólks í efstu tíund á almenna markaðnum voru 2,6 sinnum hærri en neðstu tíundar á árinu 2022 og því var tíundarstuðullinn 2,6. Minnsti munurinn mældist milli efstu og lægstu tíunda grunnlauna hjá Reykjavíkurborg, þar sem stuðullinn var 1,7 en mestur á almennum markaði, 2,8. Bilið milli efstu og lægstu reglulegra launa var minnst hjá Reykjavíkurborg með stuðulinn 1,8 en hann var 1,9 hjá sveitarfélögum utan Reykjavíkurborgar og 2,0 hjá ríkinu. Þegar litið er til heildarlauna var dreifingin nokkuð sambærileg hjá ríki og á almennum markaði þar sem tíundastuðullinn var í báðum tilfellum 2,4, nokkuð hærri en hjá Reykjavíkurborg þar sem hann var 1,9 og 2,1 hjá sveitarfélögum utan Reykjavíkur. Í samanburði við launadreifingar ársins 2021 hafa tíundastuðlar staðið í stað eða lækkað óverulega.

¹⁸ Tíundastuðull er skilgreindur sem hlutfallið milli efsta tíundahluta launadreifingarinnar (90%) og neðsta tíundahlutans (10%).

Tafla 3.3 **Tíundastuðull launa eftir geirum árið 2022**

Geiri	Alls	Almennur markaður	Ríki	Reykjavíkurborg	Sveitarfélög utan RVK
Grunnlaun	2,6	2,8	2,2	1,7	1,8
Regluleg laun	2,3	2,4	2,0	1,8	1,9
Heildarlaun	2,4	2,4	2,4	1,9	2,1

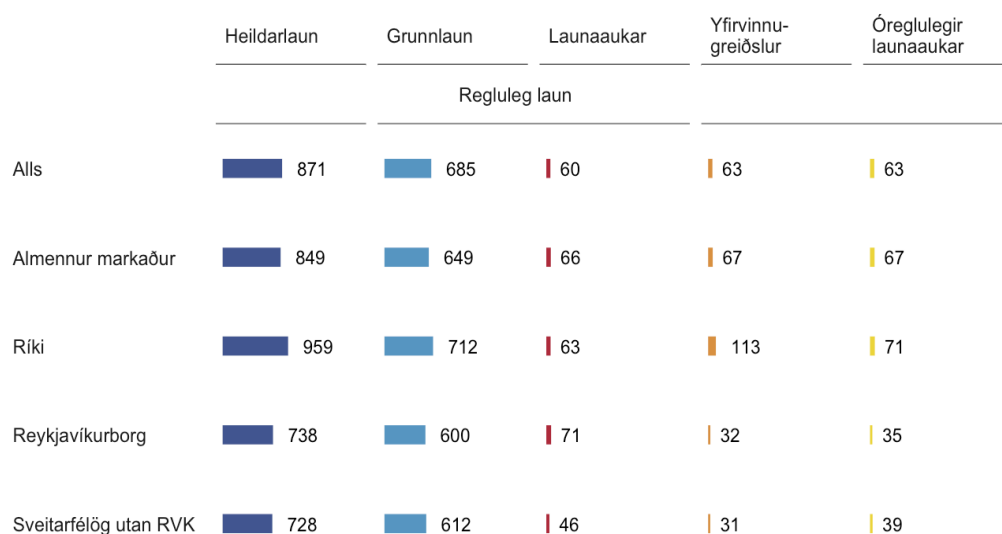
3.6. Samsetninglaunafullvinnandi eftir geirum og heildarsamtökum

Samanburður á samsetningu launa fullvinnandi launafólks sýnir að vægi grunnlauna í heildarlaunum er mest hjá sveitarfélögum utan Reykjavíkur, 84,1% en minnst hjá ríkinu, 74,2%.¹⁹ Launaaucar²⁰ veiga á bilinu 6,9% til 9,6% af heildarlaunum, mest hjá Reykjavíkurborg en minnst hjá sveitarfélögum utan Reykjavíkur (sjá mynd 3.8). Yfirvinnugreiðslur eru umfangsmestar hjá ríki (11,7% af heildarlaunum) en hafa minnst vægi hjá sveit og borg, eða 4,3%. Vægi grunnlauna í heildarlaunum var mest hjá sveitarfélögum utan Reykjavíkur, eða 84,1%, en minnst hjá ríkinu, 74,2%, sem er í öfugu hlutfalli við umfang greiðslna umfram regluleg laun.

¹⁹ Þess bera að geta að umfang fastlaunasamninga getur haft áhrif á sundurliðun einstakra starfa. Í þeim tilfellum eru öll greidd laun færð sem grunnlaun í launakerfi. Þá er ekki haldið utan um yfirvinnugreiðslur eða aðrar launagreiðslur sérstaklega. Fastlaunasamningar finnast í öllum starfsstéttum en eru algengastir hjá stjórnendum og sérfræðingum.

²⁰ Launaaucar eru skilgreindir af Kjaratölfræðinefnd hvers konar álags-, bónus- og kostnaðargreiðslur án tilfallandi yfirvinnu sem gerðar eru upp á hverju útborgunartímabil.

Mynd 3.8 **Samsetning launa fullvinnandi á mánuði árið 2022 eftir geirum**



Sérvinnsla frá Hagstofunni fyrir Kjaratölfræðinefnd

Vægi grunnlauna er hlutfallslega mest meðal félaga í BHM-félögum á almenna markaðnum, 93,7%, en minnst hjá SGS á almenna markaðnum, 65,0%. Launagreiðslur aðrar en regluleg laun veiga þyngst hjá BSRB hjá ríki og á almennum markaði og Starfsgreinasambandinu á almennum markaði þar sem 30-35% af heildarlaunum voru launaaukar, svo sem vaktaálag, og yfirvinnugreiðslur.²¹ Næst koma félagsmenn KÍ hjá sveitarfélögum utan Reykjavíkur en grunnlaun þeirra voru um 90% af heildarlaunum að jafnaði á mánuði árið 2022 og 88% hjá félagsmönnum KÍ hjá Reykjavíkurborg. Hlutfallslega voru yfirvinnugreiðslur mestar á árinu 2022 hjá félagsfólki KÍ hjá ríkinu, um 20% af heildarlaunum þeirra (sjá mynd 3.9).

²¹ Það sama á við um BHM og BSRB hjá Reykjavíkurborg.

Mynd 3.9 Samsetning launa fullvinnandi á mánuði árið 2022 eftir geirum og heildarsamtökum



Sérvinnsla frá Hagstofunni fyrir Kjaratölfraeðinefnd

Ítarlegt talnaefni um laun og launapróun má finna í gagnasafni á heimasíðu [Kjaratölfraeðinefndar](#). Þar má einnig finna upplýsingar um laun og launapróun félagsfólks stéttarfélaganna utan heildarsamtaka og launafólks utan stéttarfélaganna á almennum og opinberum markaði.